



# PAPER-2 PCB

अनुक्रमांक / Roll No.

--	--	--	--	--	--	--	--	--	--

उत्तर-शीट क्रमांक / OMR Answer Sheet No.

--	--	--	--	--	--	--	--	--	--

घोषणा : / Declaration :

मैंने पृष्ठ संख्या 1 पर दिये गये निर्देशों को पढ़कर समझ लिया है।

I have read and understood the instructions given on page No. 1

प्रश्नपुस्तिका क्रमांक  
Question Booklet Sr. No.

प्रश्नपुस्तिका कोड

**BC**

Q. Booklet Code

परीक्षा केन्द्राध्यक्ष की मोहर

Seal of Superintendent of Examination Centre

परीक्षार्थी का हस्ताक्षर / Signature of Candidate  
(आवेदन पत्र के अनुसार / as signed in application)

कक्ष निरीक्षक के हस्ताक्षर / Signature of the Invigilator

परीक्षार्थी का नाम/  
Name of Candidate :

परीक्षार्थी को दिये पैराग्राफ की नकल स्वयं की हस्तलिपि में नीचे दिये गये रिक्त स्थान पर नकल (काँपी) करनी है।

“आप सही व्यवसाय में हैं, यह आप तभी जानेंगे जब : आप काम पर जाने के लिए चिंतित हैं, आप नित्य अपना काम सबसे अच्छा करना चाहते हैं, और आप अपने कार्य के महत्व को समझते हैं।”  
अथवा / OR

To be copied by the candidate in your own handwriting in the space given below for this purpose is compulsory.

“You will know you are in the right profession when : you wake anxious to go to work, you want to do your best daily, and you know your work is important.”

\* इस पृष्ठ का ऊपरी आधा भाग काटने के बाद वीक्षक इसे छात्र की OMR sheet के साथ सुरक्षित रखे।

\* After cutting half upper part of this page, invigilator preserve it along with student's OMR sheet.



पुस्तिका में मुखपृष्ठ सहित पृष्ठों की संख्या  
No. of Pages in Booklet including title

**32**

समय 3 घंटे  
Time 3 Hours

अंक / Marks  
**600**

पुस्तिका में प्रश्नों की संख्या  
No. of Questions in Booklet

**150**

## PAPER-2 PCB

प्रश्नपुस्तिका क्रमांक/ Question Booklet Sr. No.

अनुक्रमांक / Roll No.

--	--	--	--	--	--	--	--	--	--

कक्ष निरीक्षक के हस्ताक्षर / Signature of the Invigilator

प्रश्नपुस्तिका कोड

परीक्षार्थी का नाम/  
Name of Candidate :

**BC**

Q. Booklet Code

### परीक्षार्थियों के लिए निर्देश / INSTRUCTIONS TO CANDIDATE

अभ्यर्थियों हेतु आवश्यक निर्देश :	Instructions for the Candidate :
1. ओ.एम.आर. उत्तर पत्रिका में गोलों तथा सभी प्रविष्टियों को भरने के लिए केवल नीले या काले बाल प्वाइंट पेन का ही उपयोग करें।	1. Use BLUE or BLACK BALL POINT PEN only for all entries and for filling the bubbles in the OMR Answer Sheet.
2. SECURITY SEAL खोलने के पहले अभ्यर्थी अपना नाम, अनुक्रमांक (अंकों में) ओ.एम.आर. उत्तर-शीट का क्रमांक इस प्रश्न-पुस्तिका के ऊपर दिये गये स्थान पर लिखें। यदि वे इस निर्देश का पालन नहीं करेंगे तो उनकी उत्तर-शीट का मूल्यांकन नहीं हो सकेगा तथा ऐसे अभ्यर्थी अयोग्य घोषित हो जायेंगे।	2. Before opening the SECURITY SEAL of the question booklet, write your Name, Roll Number (In figures), OMR Answer-sheet Number in the space provided at the top of the Question Booklet. Non-compliance of these instructions would mean that the Answer Sheet can not be evaluated leading the disqualification of the candidate.
3. प्रत्येक प्रश्न चार अंकों का है। जिस प्रश्न का उत्तर नहीं दिया गया है, उस पर कोई अंक नहीं दिया जायेगा। गलत उत्तर पर अंक नहीं काटा जाएगा।	3. Each question carries FOUR marks. No marks will be awarded for unattempted questions. There is no negative marking on wrong answer.
4. सभी बहुविकल्पीय प्रश्नों में एक ही विकल्प सही है, जिसपर अंक देय होगा।	4. Each multiple choice questions has only one correct answer and marks shall be awarded for correct answer.
5. गणक, लॉग टेबिल, मोबाइल फोन, इलेक्ट्रॉनिक उपकरण तथा स्लाइड रूल आदि का प्रयोग वर्जित है।	5. Use of calculator, log table, mobile phones, any electronic gadget and slide rule etc. is strictly prohibited.
6. अभ्यर्थी को परीक्षा कक्ष छोड़ने की अनुमति परीक्षा अवधि की समाप्ति पर ही दी जायेगी।	6. Candidate will be allowed to leave the examination hall at the end of examination time period only.
7. यदि किसी अभ्यर्थी के पास पुस्तकें या अन्य लिखित या छपी सामग्री, जिससे वे सहायता ले सकते/सकती हैं, पायी जायेगी, तो उसे अयोग्य घोषित कर दिया जा सकता है। इसी प्रकार, यदि कोई अभ्यर्थी किसी भी प्रकार की सहायता किसी भी स्रोत से देता या लेता (या देने का या लेने का प्रयास करता) हुआ पाया जायेगा, तो उसे भी अयोग्य घोषित किया जा सकता है।	7. If a candidate is found in possession of books or any other printed or written material from which he/she might derive assistance, he/she is liable to be treated as disqualified. Similarly, if a candidate is found giving or obtaining (or attempting to give or obtain) assistance from any source, he/she is liable to be disqualified.
8. किसी भी भ्रम की दशा में प्रश्न-पुस्तिका के अंग्रेजी अंश को ही सही व अंतिम माना जायेगा।	8. English version of questions paper is to be considered as authentic and final to resolve any ambiguity.
9. रफ कार्य के लिए एक खाली sheet संलग्न है।	9. One blank sheet for rough work is also enclosed.
10. OMR sheet इस Paper के भीतर है तथा इसे बाहर निकाला जा सकता है परन्तु Paper की सील केवल पेपर शुरू होने के समय पर ही खोला जायेगा।	10. OMR sheet is placed within this paper and can be taken out from this paper but seal of paper must be opened only at the start of paper.

## PAPER-2

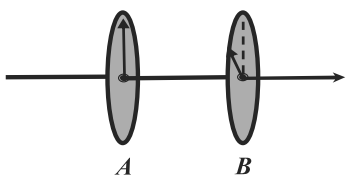
Physics : Q. 1 to Q. 50

Chemistry : Q. 51 to Q. 100

Biology : Q. 101 to Q. 150

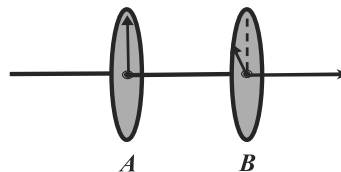
### PHYSICS / भौतिकशास्त्र

001. Two polaroids A and B are placed with their polaroid axes  $30^\circ$  to each other as shown in the figure. A plane polarized light passes through the polaroid A and after passing through it, intensity of light becomes  $I_0$ . What is the intensity of finally transmitted light after passing through the polaroid B ?



- (A)  $0.25I_0$       (B)  $0.5I_0$   
(C)  $0.75I_0$       (D)  $0.866I_0$
002. Laser light has following property  
(A) laser light is white light  
(B) laser light is highly coherent  
(C) laser light always lies in X-rays region  
(D) laser light does not have directionality property

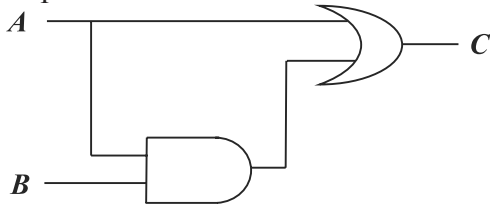
001. दो पोलरोइड (ध्रुवक) A तथा B एक दूसरे से चित्रानुसार इस प्रकार रखी जाती है कि उनकी पोलरोइड अक्षों के मध्य कोण  $30^\circ$  है पोलरोइड A से गुजरने के पश्चात समतल ध्रुवित प्रकाश की तीव्रता  $I_0$  हो जाती है पोलरोइड B से गुजरने के पश्चात अंतिम रूप से पारगमित प्रकाश की तीव्रता क्या होगी?



- (A)  $0.25I_0$       (B)  $0.5I_0$   
(C)  $0.75I_0$       (D)  $0.866I_0$
002. लेजर प्रकाश निम्न गुण रखता है  
(A) लेजर प्रकाश श्वेत होता है  
(B) लेजर प्रकाश अत्यधिक कलासम्बद्ध होता है  
(C) लेजर प्रकाश हमेशा एक्स किरण क्षेत्र में होता है  
(D) लेजर प्रकाश में दिशात्मक गुण नहीं होता है

003. A particle is moving in translatory motion. If momentum of the particle decreases by 10%, kinetic energy will decrease by  
 (A) 20% (B) 19%  
 (C) 10% (D) 5%
004. Which of the statement is incorrect about the simple microscope?  
 (A) Magnification of microscope is inversely proportional to the least distance of distinct vision.  
 (B) A convex lens of microscope with shorter focal length yields higher magnification.  
 (C) Biology students use to see the slides.  
 (D) It is not used for magnification of an object at far away from the observer.
005. Surface tension of the liquid is  $S$ . Work done in increasing the radius of soap bubble from  $R$  to  $3R$  at given temperature will be  
 (A)  $8\pi SR^2$  (B)  $16\pi SR^2$   
 (C)  $64\pi SR^2$  (D)  $\frac{18\pi SR^2}{3}$
006. Suppose you drive to Delhi (200 km away) at 400 km/hr and return at 200 km/hr. What is your average speed for the entire trip?  
 (A) Zero  
 (B) 300 Km/hr  
 (C) Less than 300 Km/hr  
 (D) More than 300 Km/hr
007. A system undergoes a reversible adiabatic process. The entropy of the system  
 (A) increases  
 (B) decreases  
 (C) remains constant  
 (D) may increase or may decrease
003. एक कण स्थानान्तरण गति कर रहा है। यदि कण का संवेग 10% घटता है तो इसकी गतिज ऊर्जा घटेगी  
 (A) 20% (B) 19%  
 (C) 10% (D) 5%
004. साधारण(सरल) सूक्ष्मदर्शी के बारे में कौनसा कथन असत्य है ?  
 (A) सूक्ष्मदर्शी का आवर्धन विभेद्य (स्पष्ट) दृष्टि के न्यूनतम मान के व्युत्क्रमानुपाती होती है  
 (B) सूक्ष्मदर्शी के कम फोकस दूरी के उत्तल लेंस से अधिक आवर्धन प्राप्त होता है  
 (C) जीव विज्ञान के विद्यार्थी स्लाइड को देखने में काम में लेते हैं।  
 (D) प्रेक्षक से दूर स्थित वस्तु के आवर्धन के लिए यह उपयोग में नहीं आता है
005. एक द्रव का पृष्ठ तनाव  $S$  है। किसी दिए गए ताप पर एक साबुन के बुलबुले को त्रिज्या  $R$  से  $3R$  करने में किया गया कार्य होगा  
 (A)  $8\pi SR^2$  (B)  $16\pi SR^2$   
 (C)  $64\pi SR^2$  (D)  $\frac{18\pi SR^2}{3}$
006. यह मानिए कि आपको 200 km दूर दिल्ली को 400 km/hr से जाना है तथा 200 km/hr से लौटना है। आपके इस दौरे की औसत चाल क्या होगी?  
 (A) शून्य  
 (B) 300 Km/hr  
 (C) 300 Km/hr से कम  
 (D) 300 Km/hr से अधिक
007. एक निकाय एक उत्क्रमणीय रुद्धोष्म प्रक्रम से गुजरता है। निकाय की एंट्रॉपी (entropy)  
 (A) बढ़ेगी  
 (B) घटेगी  
 (C) अचर रहती है  
 (D) बढ़ या घट सकती है

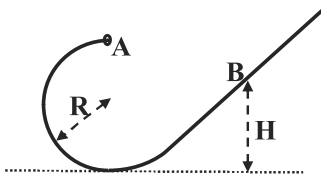
008. For the combination of gates shown here, which of the following truth table part is not true



- (A)  $A=1, B=1, C=1$   
 (B)  $A=1, B=0, C=1$   
 (C)  $A=0, B=1, C=1$   
 (D)  $A=0, B=0, C=0$

009. A narrow white light beam fails to converge at a point after going through a converging lens. This defect is known as  
 (A) polarization  
 (B) spherical aberration  
 (C) chromatic aberration  
 (D) diffraction

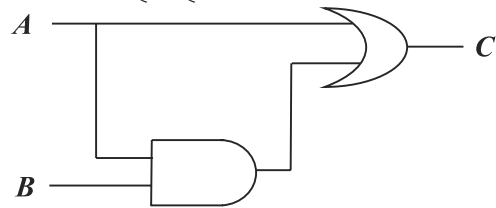
010. A small bead of mass  $M$  slides on a smooth wire that is bent in a circle of radius  $R$ . It is released at the top of the circular part of the wire (point A in the figure) with a negligibly small velocity. Find the height  $H$  where the bead will reverse direction.



- (A)  $\frac{3R}{2}$       (B)  $\frac{5R}{2}$   
 (C)  $R$       (D)  $2R$

011. Two persons A and B start from the same location and walked around a square in opposite directions with constant speeds. The square has side 60m. Speeds of A and B are 4m/s and 2m/s respectively. When will they meet first time?  
 (A) 10 sec      (B) 20 sec  
 (C) 30 sec      (D) 40 sec

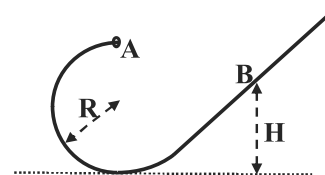
008. नीचे दिए गए तर्क द्वारों के संयोजन के लिए निम्न सत्य सारणी का कौनसा भाग सत्य नहीं है



- (A)  $A=1, B=1, C=1$   
 (B)  $A=1, B=0, C=1$   
 (C)  $A=0, B=1, C=1$   
 (D)  $A=0, B=0, C=0$

009. एक श्वेत प्रकाश संकीर्ण किरण एक अभिसारी लेंस से गुजरने के पश्चात एक ही बिंदु पर अभिसारित होने में असफल होती है यह दोष निम्न कहलाता है  
 (A) ध्रुवण  
 (B) गोलीय विपथन  
 (C) वर्णीय विपथन  
 (D) विवर्तन

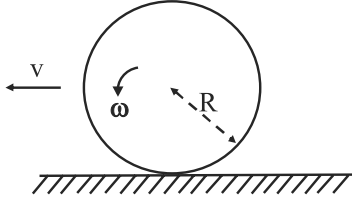
010. एक  $M$  द्रव्यमान का छोटा मनका एक चिकने तार पर फिसलता है। यहाँ तार एक  $R$  त्रिज्या के वृत्त के भाग के रूप में मुड़ा हुआ है। मनके को वृत्तिय भाग के शिखर (चित्र में बिंदु A) से नगण्य वेग से मुक्त किया जाता है। वह ऊँचाई  $H$  ज्ञात करो जहाँ मनका अपनी दिशा पलटता है।



- (A)  $\frac{3R}{2}$       (B)  $\frac{5R}{2}$   
 (C)  $R$       (D)  $2R$

011. दो व्यक्ति A तथा B एक ही जगह से एक वर्ग पर विपरीत दिशाओं में अचर चालों से चलना प्रारम्भ करते हैं। वर्ग की भुजा 60m है, A तथा B की चालें क्रमशः 4m/s तथा 2m/s है। वे पहली बार कब मिलेंगे ?  
 (A) 10 sec      (B) 20 sec  
 (C) 30 sec      (D) 40 sec

012. A tire of radius  $R$  rolls on a flat surface with angular velocity  $\omega$  and velocity  $v$  as shown in the diagram. If  $v > \omega R$ , in which direction does friction from the tire act on the road ?

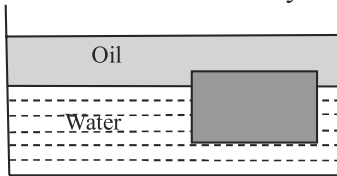


- (A) Towards the left  
(B) Towards the right  
(C) Towards downwards  
(D) Towards upwards

013. Consider one dimensional motion of a particle of mass  $m$ . It has potential energy  $U = a + bx^2$  where  $a$  and  $b$  are positive constants. At origin ( $x = 0$ ) it has initial velocity  $v_0$ . It performs simple harmonic oscillations. The frequency of the simple harmonic motion depends on  
(A)  $b$  alone  
(B)  $b$  and  $a$  alone  
(C)  $b$  and  $m$  alone  
(D)  $b$ ,  $a$  and  $m$  alone

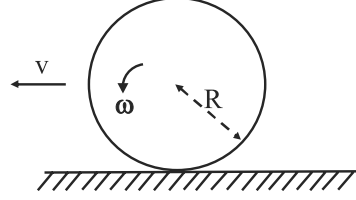
014. The postulate on which the photoelectric equation is derived is  
(A) electrons are restricted to orbits of angular momentum  $n\frac{h}{2\pi}$  where  $n$  is an integer.  
(B) electrons are associated with wave of wavelength  $\lambda = \frac{h}{p}$  where  $p$  is momentum.  
(C) light is emitted only when electrons jump between orbits.  
(D) light is absorbed in quanta of energy  $E = h\nu$

015. A layer of oil with density  $724 \text{ kg/m}^3$  floats on water of density  $1000 \text{ kg/m}^3$ . A block floats at the oil-water interface with  $1/6$  of its volume in oil and  $5/6$  of its volume in water, as shown in the figure. What is the density of the block?



- (A)  $776 \text{ kg/m}^3$  (B)  $954 \text{ kg/m}^3$   
(C)  $1024 \text{ kg/m}^3$  (D)  $1276 \text{ kg/m}^3$

012. एक  $R$  त्रिज्या का पहिया समतल सतह पर कोणीय वेग  $\omega$  तथा वेग  $v$  से चित्रानुसार लुड़क रहा है। यदि  $v > \omega R$  तो टायर द्वारा सड़क पर घर्षण किस दिशा में लगेगा?

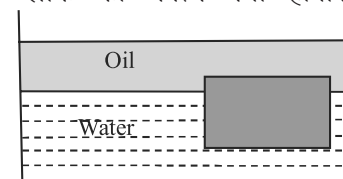


- (A) बायीं तरफ (B) दायी तरफ  
(C) नीचे की तरफ (D) ऊपर की तरफ

013. एक  $m$  द्रव्यमान के कण की एक विमीय गति पर विचार कीजिए। इसकी स्थितिज ऊर्जा  $U = a + bx^2$  है जहाँ  $a$  तथा  $b$  धनात्मक नियतांक हैं। मूल बिन्दु ( $x = 0$ ) पर इसका प्रारम्भिक वेग  $v_0$  है। यह सरल आवृत्ति गति करता है जिसकी आवृत्ति निम्न पर निर्भर करती है  
(A) केवल  $b$  पर  
(B) केवल  $b$  तथा  $a$  पर  
(C) केवल  $b$  तथा  $m$  पर  
(D) केवल  $b$ ,  $a$  तथा  $m$  पर

014. प्रकाश विद्युत समीकरण निम्न में से जिस अभिगृहीत (कल्पना) पर व्युत्पन्न की गई है वह है:  
(A) इलेक्ट्रॉन केवल उन्हीं कक्षकों में रह सकते हैं जिनमें कोणीय संवेग  $n\frac{h}{2\pi}$  हो तथा  $n$  एक पूर्णांक है।  
(B) इलेक्ट्रॉन से संबद्ध तरंग की तरंगदैर्घ्य  $\lambda = \frac{h}{p}$  है जहाँ  $p$  संवेग है।  
(C) प्रकाश तभी उत्पन्न होता है जब इलेक्ट्रॉन एक कक्षक से दूसरे में कूदता है।  
(D) प्रकाश का अवशोषण ऊर्जा के क्वांटा  $E = h\nu$  के रूप में होता है।

015. एक तेल की परत जिसका घनत्व  $724 \text{ kg/m}^3$  है। यह  $1000 \text{ kg/m}^3$  घनत्व वाले जल के ऊपर तैर रही है। एक ब्लॉक तेल-जल अन्तर्सतह पर चित्रानुसार इस प्रकार तैर रहा है कि इसका  $1/6$  आयतन तेल में तथा  $5/6$  आयतन जल में है तो ब्लॉक का घनत्व क्या होगा?

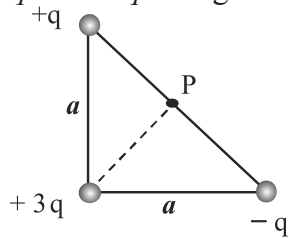


- (A)  $776 \text{ kg/m}^3$  (B)  $954 \text{ kg/m}^3$   
(C)  $1024 \text{ kg/m}^3$  (D)  $1276 \text{ kg/m}^3$

016. A string fixed at both ends has a standing wave mode for which the distances between adjacent nodes is 18cm. For the next consecutive standing wave mode distances between adjacent nodes is 16cm. The minimum possible length of the string is  
 (A) 288 cm (B) 72 cm  
 (C) 144 cm (D) 204 cm

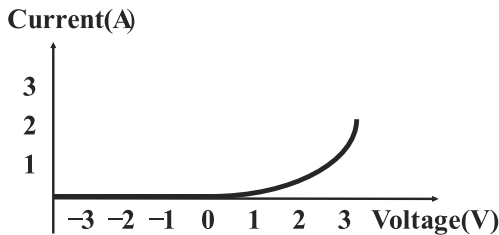
017. A wire loop that encloses an area of  $20\text{cm}^2$  has a resistance of  $10\Omega$ . The loop is placed in a magnetic field of 2.4T with its plane perpendicular to the field. The loop is suddenly removed from the field. How much charge flows past a given point in the wire?  
 (A)  $4.8 \times 10^{-4}\text{C}$  (B)  $2.4 \times 10^{-3}\text{C}$   
 (C)  $1.2 \times 10^{-4}\text{C}$  (D)  $10^{-1}\text{C}$

018. A right isosceles triangle of side  $a$  has charges  $q, +3q$  and  $-q$  arranged on its vertices as shown in the figure. What is the electric potential at point P midway between the line connecting the  $+q$  and  $-q$  charges?



- (A)  $\frac{q}{\pi\epsilon_0 a}$  (B)  $\frac{3q}{2\sqrt{2}\pi\epsilon_0 a}$   
 (C)  $\frac{3q}{\pi\epsilon_0 a}$  (D)  $\frac{3q}{\sqrt{2}\pi\epsilon_0 a}$

019. Shown below is a graph of current versus applied voltage for a diode. Approximately what is the resistance of the diode for an applied voltage of  $-1.5\text{V}$ ?

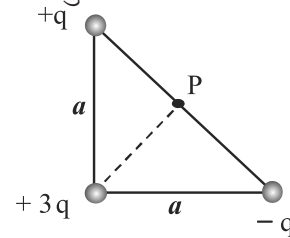


- (A) Zero (B)  $1\Omega$   
 (C)  $2\Omega$  (D)  $\infty$

016. एक रस्सी दोनों सिरों से जड़वत है तथा एक अप्रगामी तरंग विधा में क्रमागत निस्पन्दों के मध्य दूरी 18cm है। अगली क्रमागत अप्रगामी तरंग विधा में क्रमागत निस्पन्दों के मध्य दूरी 16cm है। रस्सी की न्यूनतम लम्बाई होगी  
 (A) 288 cm (B) 72 cm  
 (C) 144 cm (D) 204 cm

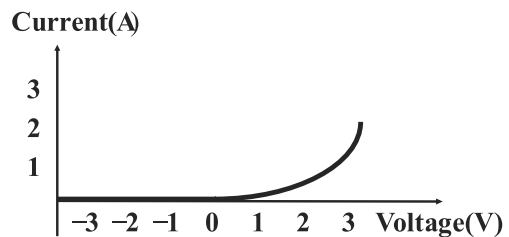
017. एक तार का लूप जो कि  $20\text{cm}^2$  का क्षेत्रफल परिवद्ध करता है तथा इसका प्रतिरोध  $10\Omega$  है। इस लूप को 2.4T के चुम्बकीय क्षेत्र में इस प्रकार रखा जाता है कि इसका तल चुम्बकीय क्षेत्र के लम्बवत हो। अब लूप को चुम्बकीय क्षेत्र में से एकाएक हटा दिया जाता है तो तार (लूप)के किसी बिंदु से कितना आवेश प्रवाहित होता है?  
 (A)  $4.8 \times 10^{-4}\text{C}$  (B)  $2.4 \times 10^{-3}\text{C}$   
 (C)  $1.2 \times 10^{-4}\text{C}$  (D)  $10^{-1}\text{C}$

018. एक समकोण युक्त समद्विबाहु त्रिभुज जिसकी चित्रानुसार भुजा  $a$  है तथा इस पर आवेश  $q, +3q$  तथा  $-q$  इसके शीर्षों पर चित्रानुसार व्यवस्थित है। आवेश  $+q$  तथा  $-q$  को जोड़ने वाली रेखा का मध्य बिंदु P है तो बिंदु P पर विद्युत विभव कितना होगा?



- (A)  $\frac{q}{\pi\epsilon_0 a}$  (B)  $\frac{3q}{2\sqrt{2}\pi\epsilon_0 a}$   
 (C)  $\frac{3q}{\pi\epsilon_0 a}$  (D)  $\frac{3q}{\sqrt{2}\pi\epsilon_0 a}$

019. नीचे दिया गया ग्राफ डायोड के लिए धारा (current) तथा आरोपित वोल्टता (voltage) के मध्य बनाया गया है। आरोपित वोल्टता  $-1.5\text{V}$  के लिए डायोड का प्रतिरोध लगभग कितना होगा?

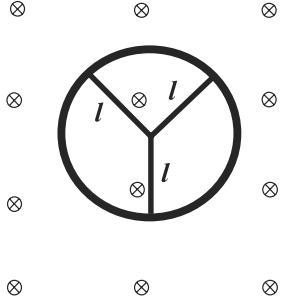


- (A) शून्य (B)  $1\Omega$   
 (C)  $2\Omega$  (D)  $\infty$



020. A sound wave is generated by the howl of a wolf in the night. How would we describe the motion of a particular air molecule near the ground, a mile away from the wolf, on average (i.e. ignoring the random wandering of gas molecules)?  
 (A) It moves up and down in an oscillating fashion  
 (B) It moves away from the wolf at the speed of sound  
 (C) It moves back and forth (oscillating) towards the wolf  
 (D) It moves in the horizontal circle.
021. Which of the following Material has lowest resistivity ?  
 (A) Constantan (B) Silver  
 (C) Manganin (D) Copper
022. An incompressible non viscous fluid flows steadily through a cylindrical pipe which has radius  $2R$  at point A and radius  $R$  at point B farther along the flow direction. If the velocity of the fluid at point A is  $V$ , its velocity at the point B will be  
 (A)  $2V$  (B)  $V$   
 (C)  $V/2$  (D)  $4V$
023. In a room where the temperature is  $30^{\circ}\text{C}$  a body cools from  $61^{\circ}\text{C}$  to  $59^{\circ}\text{C}$  in 4 minutes. The time taken by the body to cool from  $51^{\circ}\text{C}$  to  $49^{\circ}\text{C}$  will be about  
 (A) 4 minutes (B) 6 minutes  
 (C) 5 minutes (D) 8 minutes
024. A student's 9.0 V, 7.5W portable radio was left on from 9:00 P.M. until 3:00 A.M. How much charge passed through the wires?  
 (A) 6000C (B) 12000C  
 (C) 18000C (D) 24000C
020. एक भेड़िये की तेज आवाज द्वारा रात्रि में एक ध्वनि तरंग उत्पन्न की जाती है (यहाँ गैस अणुओं के यादृच्छिक भ्रमण की उपेक्षा करते हुए) भेड़िये से एक मील दूर जमीन पर स्थित एक हवा के कण की गति औसत रूप से किस प्रकार प्रदर्शित होगी ?  
 (A) यह ऊपर नीचे एक दोलनी रूप में गति करेगा ।  
 (B) यह भेड़िये से दूर की तरफ ध्वनि की चाल से गति करेगा।  
 (C) यह भेड़िये की तरफ आगे पीछे (दोलनी) गति करेगा ।  
 (D) यह एक क्षैतिज वृत्त में गति करता है।
021. निम्न में से सबसे कम प्रतिरोधकता वाला पदार्थ है  
 (A) कॉस्टेनन (B) चांदी  
 (C) मेंगनीन (D) ताम्बा
022. एक असंपीड्य अश्यान द्रव एक बेलनाकार पाइप में से सतत रूप से बह रहा है। इसके बहाव की दिशा के अनुदिश बिंदु A पर द्रव का वेग  $V$  है। बिंदु A पर पाइप की त्रिज्या  $2R$  है तथा द्रव प्रवाह की दिशा में दूरस्थ बिंदु B पर पाइप की त्रिज्या  $R$  है तो बिंदु B पर द्रव का वेग क्या होगा?  
 (A)  $2V$  (B)  $V$   
 (C)  $V/2$  (D)  $4V$
023. एक कमरे का ताप  $30^{\circ}\text{C}$  है इसमें एक वस्तु को  $61^{\circ}\text{C}$  से  $59^{\circ}\text{C}$  तक ठण्डी होने में लगा समय 4 मिनट है । वस्तु को  $51^{\circ}\text{C}$  से  $49^{\circ}\text{C}$  तक ठण्डी होने में लगा समय लगभग होगा  
 (A) 4 मिनट (B) 6 मिनट  
 (C) 5 मिनट (D) 8 मिनट
024. एक छात्र का 9.0 V एवं 7.5W का एक रेडियो 9:00 P.M से 3:00 A.M. तक चालू रहता है तो तार द्वारा कितना आवेश प्रवाहित हुआ?  
 (A) 6000C (B) 12000C  
 (C) 18000C (D) 24000C

025. A conducting wheel rim in which there are three conducting rods of each of length  $l$  is rotating with constant angular velocity  $\omega$  in a uniform magnetic field  $B$  as shown in figure. The induced potential difference between its centre and rim will be



- (A) 0 (B)  $\frac{B\omega l^2}{2}$   
 (C)  $B\omega l^2$  (D)  $\frac{3}{2}B\omega l^2$

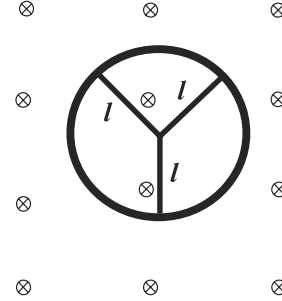
026. An imaginary, closed spherical surface  $S$  of radius  $R$  is centered on the origin. A positive charge  $+q$  is originally at the origin and electric flux through the surface is  $\Phi_E$ . Three additional charges are now added along the  $x$  axis:  $-3q$  at  $x = -\frac{R}{2}$ ,  $+5q$  at  $x = \frac{R}{2}$  and  $4q$  at  $x = \frac{3R}{2}$ . The flux through  $S$  is now

- (A)  $3\Phi_E$  (B)  $4\Phi_E$   
 (C)  $6\Phi_E$  (D)  $7\Phi_E$

027. An 1800 W toaster, a 1.3KW electric fan and a 100W lamp are plugged in the same 120V circuit i.e. all the three devices are in parallel. What is the approximate value of the total current (i.e. sum of the current drawn by the three devices) through circuit ?

- (A) 18A (B) 27A  
 (C) 40A (D) 120A

025. एक पहिए की चालक परिधि पर चित्रानुसार तीन चालक छड़े एक समान चुम्बकीय क्षेत्र  $B$  में अचर कोणीय वेग  $\omega$  से घूर्णन कर रही है। प्रत्येक छड़ की लम्बाई  $l$  है। पहिये की परिधि व केंद्र के मध्य उत्पन्न प्रेरित विभवान्तर होगा



- (A) 0 (B)  $\frac{B\omega l^2}{2}$   
 (C)  $B\omega l^2$  (D)  $\frac{3}{2}B\omega l^2$

026. एक काल्पनिक गोलाकार बंद सतह  $S$  की त्रिज्या  $R$  है जिसका केंद्र मूल बिंदु पर है। पहले एक धनात्मक आवेश  $+q$  मूल बिंदु पर रखा हुआ था तथा सतह से पारित विद्युत फ्लक्स  $\Phi_E$  था। अब तीन अतिरिक्त आवेश  $x$  अक्ष के अनुदिश निम्न तरह से रखे जाते हैं  $-3q$  आवेश  $x = -\frac{R}{2}$  पर,  $+5q$  आवेश  $x = \frac{R}{2}$  पर तथा  $4q$  आवेश पर है। अब सतह  $S$  से पारित फ्लक्स होगा

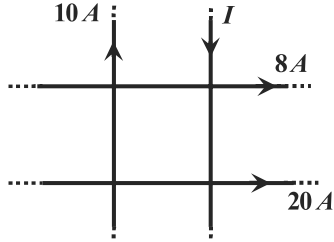
- (A)  $3\Phi_E$  (B)  $4\Phi_E$   
 (C)  $6\Phi_E$  (D)  $7\Phi_E$

027. एक 1800 W का टोस्टर, एक 1.3KW का विद्युत पंखा व एक 100W का बल्ब को 120V के एक ही परिपथ में लगाया जाता है अर्थात ये सभी तीनों युक्तियाँ समान्तर क्रम हैं। परिपथ से कुल प्रवाहित धारा (अर्थात तीनों युक्तियों द्वारा ली गई धाराओं का योग) का मान लगभग होगा?

- (A) 18A (B) 27A  
 (C) 40A (D) 120A



028. Four very long current carrying wires in the same plane intersect to form a square 40.0cm on each side as shown in the figure. What is the magnitude of current  $I$  so that the magnetic field at the centre of the square is zero?



- (A) 2A (B) 18A  
(C) 22A (D) 38A

029. If the current in the toroidal solenoid increases uniformly from zero to 6.0A in  $3.0\mu s$ . Self inductance of the toroidal solenoid is  $40\mu H$ . The magnitude of self induced emf is

- (A) 24V (B) 48V  
(C) 80V (D) 160V

030. An electron is at ground state of the H atom. Minimum energy required to excite the H atom into second excited state is

- (A)  $10.2eV$  (B)  $3.4eV$   
(C)  $13.6eV$  (D)  $12.1eV$

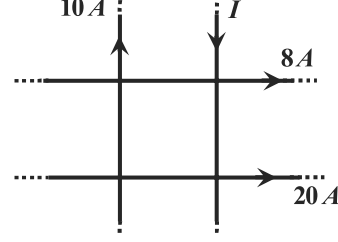
031. A particle enters uniform constant magnetic field region with its initial velocity parallel to the field direction. Which of the following statements about its velocity is correct? (neglect the effects of other fields)

- (A) There is change only in magnitude  
(B) There is change only in direction  
(C) There is change in both magnitude and direction  
(D) There is no change

032. Magnetic susceptibility of diamagnetic materials is of the order of (SI units)

- (A)  $+10^{-5}$  (B)  $-10^{-5}$   
(C)  $+10^5$  (D)  $+10^{-4}$  to  $+10^{-2}$

028. चार लम्बे धारावाही तार एक ही तल में हैं तथा एक वर्ग की प्रत्येक भुजा 40cm बनाते हुए चित्रानुसार प्रतिच्छेद करते हैं। वर्ग के केंद्र पर चुम्बकीय क्षेत्र शून्य होने के लिए धारा  $I$  का परिमाण कितना होना चाहिए?



- (A) 2A (B) 18A  
(C) 22A (D) 38A

029. एक टोरोइडनुमा परिनालिका में धारा एक समान रूप से शून्य से 6.0A तक  $3.0\mu s$  में बढ़ती है। टोरोइडनुमा परिनालिका का स्वप्रेरकत्व  $40\mu H$  है। स्व प्रेरित विद्युत वाहक बल का परिमाण है

- (A) 24V (B) 48V  
(C) 80V (D) 160V

030. एक H परमाणु के मूल स्तर में एक इलेक्ट्रॉन है। H परमाणु को द्वितीय उत्तेजित अवस्था में उत्तेजित करने के लिए न्यूनतम कितनी ऊर्जा की आवश्यकता होगी ?

- (A)  $10.2eV$  (B)  $3.4eV$   
(C)  $13.6eV$  (D)  $12.1eV$

031. एक कण एक समान चुम्बकीय क्षेत्र में चुम्बकीय क्षेत्र की दिशा के अनुदिश प्रारम्भिक वेग से प्रवेश करता है। इसके वेग के बारे में कौनसा कथन सत्य होगा? (अन्य क्षेत्रों के प्रभावों को नगण्य मानिए)

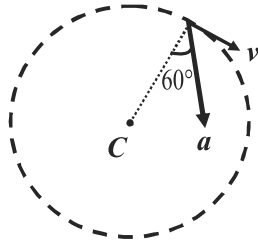
- (A) केवल परिमाण में परिवर्तन होगा  
(B) केवल दिशा में परिवर्तन होगा  
(C) परिमाण व दिशा दोनों में परिवर्तन होगा  
(D) कोई परिवर्तन नहीं होगा

032. प्रतिचुम्बकीय पदार्थ की चुम्बकीय प्रवृत्ति की कोटि (SI इकाई में) होगी

- (A)  $+10^{-5}$  (B)  $-10^{-5}$   
(C)  $+10^5$  (D)  $+10^{-4}$  to  $+10^{-2}$

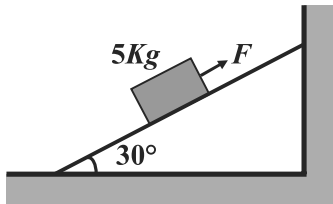
033. Magnitude of binding energy of satellite is  $E$  and kinetic energy is  $K$ . The ratio  $E/K$  is  
 (A) 1 (B)  $1/2$   
 (C)  $2/1$  (D)  $1/4$

034. Figure shows the total acceleration  $a = 32\text{m/s}^2$  of a moving particle moving clockwise in a circle of radius  $R=1\text{m}$ . What are the centripetal acceleration and speed  $v$  of the particle at given instant?



- (A)  $16\text{m/s}^2$ ,  $16\text{m/s}$   
 (B)  $16\text{m/s}^2$ ,  $4\text{m/s}$   
 (C)  $16\sqrt{3}\text{m/s}^2$ ,  $4\sqrt{3}\text{m/s}$   
 (D)  $16\sqrt{3}\text{m/s}^2$ ,  $4\text{m/s}$

035. A force  $F = 75\text{N}$  is applied on a block of mass  $5\text{kg}$  along the fixed smooth incline as shown in figure. Here gravitational acceleration  $g = 10\text{m/s}^2$ . The acceleration of the block is

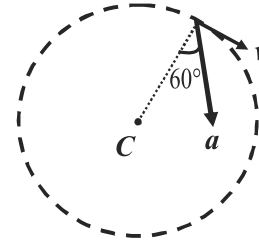


- (A)  $5\frac{m}{s^2}$  downwards the incline  
 (B)  $5\frac{m}{s^2}$  upwards the incline  
 (C)  $10\frac{m}{s^2}$  downwards the incline  
 (D)  $10\frac{m}{s^2}$  upwards the incline

036. A  $3\text{kg}$  object has initial velocity  $(6\hat{i} - 2\hat{j})\text{m/s}$ . The total work done on the object if its velocity changes to  $(8\hat{i} + 4\hat{j})\text{m/s}$  is  
 (A)  $60\text{J}$  (B)  $120\text{J}$   
 (C)  $216\text{J}$  (D)  $44\text{J}$

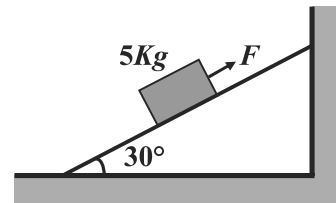
033. सेटेलाइट की बंधन ऊर्जा का परिमाण  $E$  है तथा उसकी गतिज ऊर्जा का मान  $K$  है तो अनुपात  $E/K$  होगा  
 (A) 1 (B)  $1/2$   
 (C)  $2/1$  (D)  $1/4$

034. चित्र में त्रिज्या  $R=1\text{m}$  के वृत्त में दक्षिणावर्त घूमते हुए कण का कुल त्वरण  $a = 32\text{m/s}^2$  है तो कण का अभिकेन्द्रीय त्वरण व कण की चाल  $v$  दिए गए क्षण पर क्या होगी?



- (A)  $16\text{m/s}^2$ ,  $16\text{m/s}$   
 (B)  $16\text{m/s}^2$ ,  $4\text{m/s}$   
 (C)  $16\sqrt{3}\text{m/s}^2$ ,  $4\sqrt{3}\text{m/s}$   
 (D)  $16\sqrt{3}\text{m/s}^2$ ,  $4\text{m/s}$

035. एक बल  $F = 75\text{N}$  को  $5\text{kg}$  द्रव्यमान के ब्लॉक पर चित्रानुसार स्थिर चिकने नत तल के अनुदिश लगाया जाता है। यहाँ गुरुत्वीय त्वरण  $g = 10\text{m/s}^2$  है। ब्लॉक का त्वरण होगा

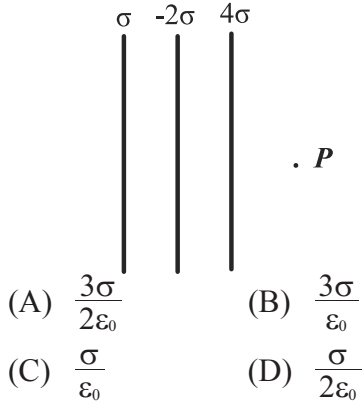


- (A)  $5\frac{m}{s^2}$  नत तल के अनुदिश नीचे की ओर  
 (B)  $5\frac{m}{s^2}$  नत तल के अनुदिश ऊपर की ओर  
 (C)  $10\frac{m}{s^2}$  नत तल के अनुदिश नीचे की ओर  
 (D)  $10\frac{m}{s^2}$  नत तल के अनुदिश ऊपर की ओर

036. एक  $3\text{kg}$  की वस्तु का प्रारम्भिक वेग  $(6\hat{i} - 2\hat{j})\text{m/s}$  है। यदि वस्तु का वेग  $(8\hat{i} + 4\hat{j})\text{m/s}$  हो जाता है तब तक वस्तु पर किया गया कुल कार्य होगा  
 (A)  $60\text{J}$  (B)  $120\text{J}$   
 (C)  $216\text{J}$  (D)  $44\text{J}$

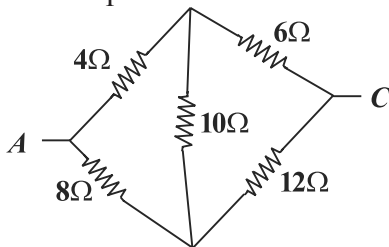
037. A heat engine absorbs 360J of energy by heat and performs 25J of work in each cycle. The energy expelled to the cold reservoir in each cycle is  
 (A) 360J (B) 385J  
 (C) 335J (D) 14.4J

038. Three nonconducting large parallel plates have surface charge densities  $\sigma, -2\sigma$  and  $4\sigma$  respectively as shown in figure. The electric field at the point P is



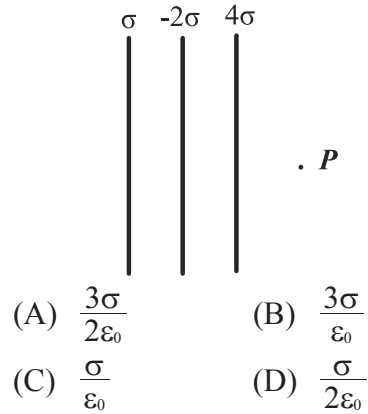
039. A battery of constant voltage is available. How to adjust a system of three identical capacitors to get high electrostatic energy with the given battery  
 (A) Two parallel and one in series  
 (B) Three in series  
 (C) Three in parallel  
 (D) Whatever may be combination, it will always have same electrostatic energy

040. Five resistances are connected as shown in the figure. The equivalent resistance between points A and C is



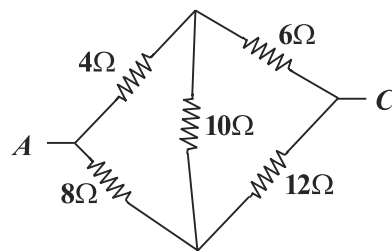
037. एक ऊष्मा इंजन प्रत्येक चक्र में 360J ऊष्मा का अवशोषण करता है तथा 25J कार्य प्रत्येक चक्र में करता है। प्रत्येक चक्र में ठंडे हौज को दी गई ऊर्जा होगी  
 (A) 360J (B) 385J  
 (C) 335J (D) 14.4J

038. चित्रानुसार तीन अचालक बड़ी समान्तर प्लेटों के पृष्ठ आवेश घनत्व क्रमशः  $\sigma, -2\sigma$  तथा  $4\sigma$  है। बिंदु P पर विद्युत क्षेत्र है



039. एक अचर वोल्टता की बैटरी उपलब्ध है। तीन एकसमान संधारित्रों के निकाय से उच्च स्थिर विद्युत ऊर्जावाली स्थिति प्राप्त करने के लिए इन्हें कैसे संयोजित करना चाहिए  
 (A) दो समान्तर क्रम में व एक श्रेणी क्रम का संयोजन  
 (B) तीनों श्रेणी क्रम में  
 (C) तीनों समान्तर क्रम में  
 (D) किसी भी तरह का संयोजन हो स्थिर विद्युत ऊर्जा हमेशा समान होगी

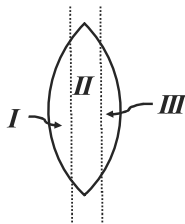
040. पाँच प्रतिरोध चित्रानुसार जुड़े हैं। बिंदु A तथा बिंदु C के मध्य तुल्य प्रतिरोध होगा



041. The frequencies of X rays, Gamma rays and visible light waves rays are  $a$ ,  $b$  and  $c$  respectively, then

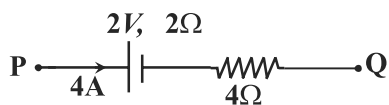
- (A)  $a > b > c$  (B)  $a > b, b < c$   
 (C)  $a < b, b > c$  (D)  $a < b, b < c$

042. An equiconvex (biconvex) lens has focus length  $f$ . It is cut into three parts as shown in the figure. What is the focal length of Cut part I ?



- (A)  $\frac{f}{2}$  (B)  $2f$   
 (C)  $3f$  (D)  $\frac{f}{3}$

043. A cell has terminal voltage 2V in open circuit and internal resistance of the given cell is  $2\Omega$ . If 4A of current is flowing between points P and Q in the circuit and then the potential difference between P and Q is



- (A) 30V (B) 26V  
 (C) 22V (D) 24V

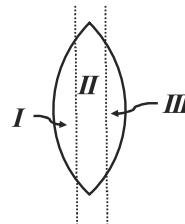
044. A Proton and an alpha particle both are accelerated through the same potential difference. The ratio of corresponding de-Broglie wavelengths is

- (A) 2 (B)  $\sqrt{2}$   
 (C)  $2\sqrt{2}$  (D)  $\frac{1}{2\sqrt{2}}$

041. X किरणों, गामा किरणों तथा दृश्य प्रकाश तरंग किरणों की आवृत्तियाँ क्रमशः  $a$ ,  $b$  तथा  $c$  हैं तब

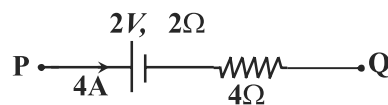
- (A)  $a > b > c$   
 (B)  $a > b, b < c$   
 (C)  $a < b, b > c$   
 (D)  $a < b, b < c$

042. एक सम उत्तल लेंस (उभयोत्तल) की फोकस दूरी  $f$  है। इसको चित्रानुसार तीन भागों में विभाजित किया जाता है तो काटे गए भाग I की फोकस लम्बाई क्या होगी?



- (A)  $\frac{f}{2}$  (B)  $2f$   
 (C)  $3f$  (D)  $\frac{f}{3}$

043. खुले परिपथ में एक सेल की सिरों की वोल्टता 2V है तथा दिए गए सेल का आंतरिक प्रतिरोध  $2\Omega$  है। यदि 4A की धारा बिंदुओं P तथा Q के मध्य परिपथ में बह रही है बिन्दुओं P तथा Q के मध्य विभवान्तर है

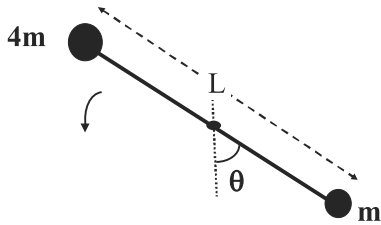


- (A) 30V (B) 26V  
 (C) 22V (D) 24V

044. एक प्रोटोन एवं एक अल्फा कण दोनों को समान विभवान्तर द्वारा त्वरित किया जाता है। उनकी संगत डी ब्रोग्ली तरंगदैर्घ्यों का अनुपात है

- (A) 2 (B)  $\sqrt{2}$   
 (C)  $2\sqrt{2}$  (D)  $\frac{1}{2\sqrt{2}}$

045. Two balls of mass  $m$  and  $4m$  are connected by a rod of length  $L$ . The mass of the rod is small and can be treated as zero. The size of the balls can also be neglected. We also assume the centre of the rod is hinged, but the rod can rotate about its centre in the vertical plane without friction. What is the gravity induced angular acceleration of the rod when the angle between the rod and the vertical line is  $\theta$  as shown.

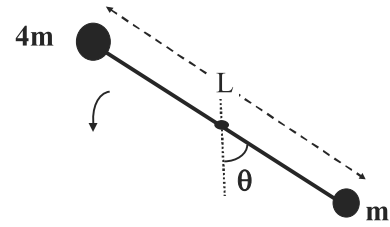


- (A)  $\frac{6g}{5L} \sin\theta$  (B)  $\frac{g}{3L} \sin\theta$   
 (C)  $\frac{5g}{6L} \sin\theta$  (D)  $\frac{g}{6L} \cos\theta$

046. A projectile is projected with an initial velocity  $(4\hat{i} + 5\hat{j})m/s$ . Here  $\hat{j}$  is the unit vector directed vertically upwards and unit vector  $\hat{i}$  is in the horizontal direction. Velocity of the projectile (in m/s) just before it hits the ground is  
 (A)  $4\hat{i} + 5\hat{j}$  (B)  $-4\hat{i} + 5\hat{j}$   
 (C)  $4\hat{i} - 5\hat{j}$  (D)  $-4\hat{i} - 5\hat{j}$

047. What is the approximate percentage error in the measurement of time period of a simple pendulum if maximum errors in the measurement of length  $l$  and gravitational acceleration  $g$  are 3% and 7% respectively ?  
 (A) 2 % (B) 3 %  
 (C) 5 % (D) 10 %

045. दो गेंदों जिनका द्रव्यमान  $m$  तथा  $4m$  हैं इनको  $L$  लम्बाई की छड़ द्वारा जोड़ा जाता है। छड़ का द्रव्यमान नगण्य है तथा गेंदों का आकार भी नगण्य है। हम यह भी मानते हैं कि छड़ का केन्द्र कीलकित किया जाता है परन्तु छड़ ऊर्ध्वाधर तल में बिना घर्षण के इसके केन्द्र के सापेक्ष घूर्णित हो सकती है। जब छड़ का ऊर्ध्वाधर रेखा के साथ चित्रानुसार कोण  $\theta$  हो तो उस समय गुरुत्व जनित छड़ का कोणीय त्वरण क्या होगा?

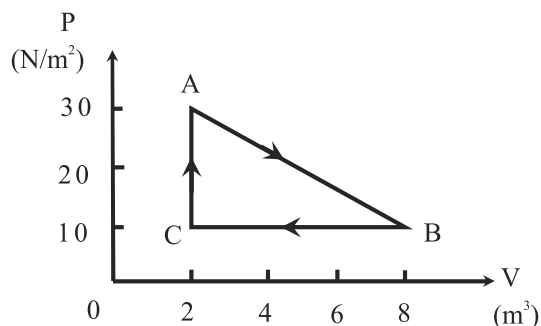


- (A)  $\frac{6g}{5L} \sin\theta$  (B)  $\frac{g}{3L} \sin\theta$   
 (C)  $\frac{5g}{6L} \sin\theta$  (D)  $\frac{g}{6L} \cos\theta$

046. एक प्रक्षेप्य को प्रारम्भिक वेग  $(4\hat{i} + 5\hat{j})m/s$  के साथ प्रक्षेपित किया जाता है। यहाँ  $\hat{j}$  इकाई सदिश ऊर्ध्वाधर ऊपर की ओर है तथा  $\hat{i}$  इकाई सदिश क्षैतिज दिशा में है। प्रक्षेप्य की जमीन से टक्कर से ठीक पूर्व उसका वेग (मी./से.) होगा  
 (A)  $4\hat{i} + 5\hat{j}$  (B)  $-4\hat{i} + 5\hat{j}$   
 (C)  $4\hat{i} - 5\hat{j}$  (D)  $-4\hat{i} - 5\hat{j}$

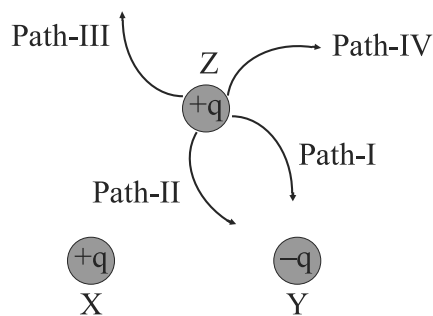
047. एक सरल लोलक के आवर्तकाल के मापन में लगभग प्रतिशत त्रुटि कितनी होगी यदि लम्बाई  $l$  तथा गुरुत्वीय त्वरण  $g$  मापन में अधिकतम त्रुटि क्रमशः 3% तथा 7% है  
 (A) 2 %  
 (B) 3 %  
 (C) 5 %  
 (D) 10 %

048. A gas undergoes the cyclic process shown in figure. The cycle is repeated 100 times per minute. The power generated is



- (A) 60W            (B) 120W  
(C) 240W        (D) 100W

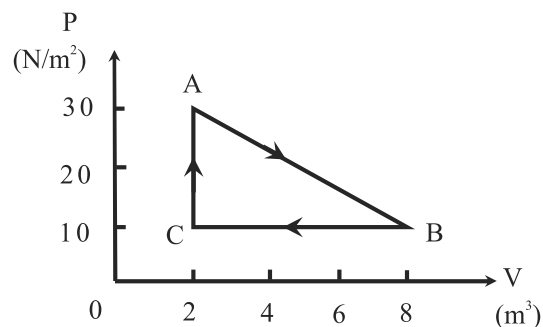
049. Three charges lie on the frictionless horizontal surface at the vertices of equilateral triangle as shown in figure. Two charges X and Y are fixed whereas third charge Z is released. Which path will charge Z take upon release ?



- (A) Path - I        (B) Path - II  
(C) Path - III     (D) Path - IV

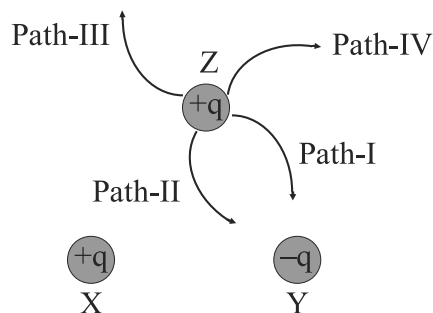
050. There are two waves having wavelengths 100cm and 101cm and same velocity 303m/s. The beat frequency is
- (A) 3Hz            (B) 2Hz  
(C) 4Hz            (D) 1Hz

048. एक गैस एक चक्रीय प्रक्रम में चित्रानुसार अनुसरण करती है। इस चक्र की प्रति मिनट 100 बार पुनरावृत्ति की जाती है। उत्पन्न शक्ति होगी



- (A) 60W            (B) 120W  
(C) 240W        (D) 100W

049. तीन आवेश एक घर्षणरहित क्षैतिज सतह पर एक समबाहु त्रिभुज के शीर्षों पर चित्रानुसार हैं। इनमें से दो आवेश X तथा Y जड़वत (fixed) हैं तथा तीसरा आवेश Z मुक्त किया जाता है तो मुक्त करने के उपरांत आवेश Z द्वारा कौनसा पथ (path) अपनाया जाता है?



- (A) पथ - I        (B) पथ - II  
(C) पथ - III     (D) पथ - IV

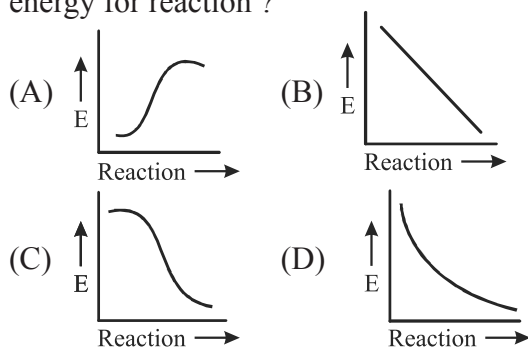
050. दो तरंगों जिनकी तरंगदैर्घ्य 100cm तथा 101cm है तथा समान वेग 303m/s है। विस्पंद आवृत्ति होगी
- (A) 3Hz            (B) 2Hz  
(C) 4Hz            (D) 1Hz



051. If enthalpies of formation for  $C_2H_4(g)$ ,  $CO_2(g)$  and  $H_2O(l)$  at  $25^\circ C$  and 1 atm pressure be 52,  $-394$  and  $-286 \text{ kJ mol}^{-1}$  respectively, enthalpy of combustion of  $C_2H_4(g)$  will be

- (A)  $+141.2 \text{ kJ mol}^{-1}$  (B)  $+1412 \text{ kJ mol}^{-1}$   
(C)  $-141.2 \text{ kJ mol}^{-1}$  (D)  $-1412 \text{ kJ mol}^{-1}$

052. Which graph shows zero activation energy for reaction ?



053. Which of the following is correct for a first order reaction ?

- (A)  $t_{1/2} \propto a$  (B)  $t_{1/2} \propto \frac{1}{a}$   
(C)  $t_{1/2} \propto a^0$  (D)  $t_{1/2} \propto a^2$

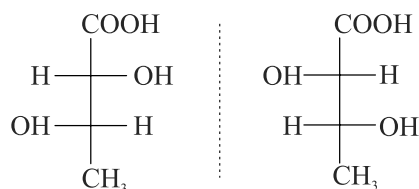
054. 8.50gm of  $NH_3$  is present in 250 ml volume. Its active mass is:

- (A)  $1.0 \text{ ML}^{-1}$  (B)  $0.5 \text{ ML}^{-1}$   
(C)  $1.5 \text{ ML}^{-1}$  (D)  $2.0 \text{ ML}^{-1}$

055. The equilibrium constants of the reaction  $SO_2(g) + \frac{1}{2}O_2(g) = SO_3(g)$  and  $2SO_2(g) + O_2(g) = 2SO_3(g)$  are  $K_1$  and  $K_2$  respectively. The relationship between  $K_1$  and  $K_2$  will be:

- (A)  $K_1 = K_2$  (B)  $K_2^3 = K_1$   
(C)  $K_1^2 = K_2$  (D)  $K_2 = \sqrt{K_1}$

056.



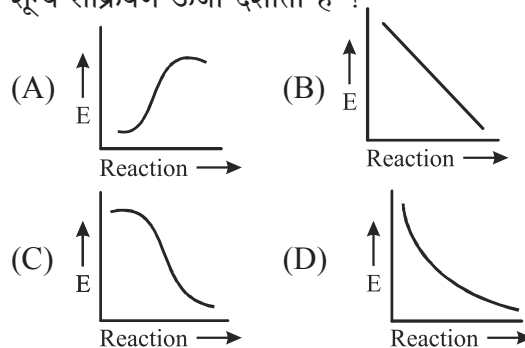
pair is known as

- (A) erythro stereoisomers  
(B) threo stereoisomers  
(C) structure isomers  
(D) geometrical isomers

051. यदि  $C_2H_4(g)$ ,  $CO_2(g)$  और  $H_2O(l)$  के लिए  $25^\circ C$  एक वायुमंडलीय दाब पर विरचन की एन्थेल्पी क्रमशः 52,  $-394$  और  $-286$  किलो जूल मोल $^{-1}$  है,  $C_2H_4(g)$  के दहन की एन्थेल्पी होगी-

- (A)  $+141.2 \text{ kJ mol}^{-1}$  (B)  $+1412 \text{ kJ mol}^{-1}$   
(C)  $-141.2 \text{ kJ mol}^{-1}$  (D)  $-1412 \text{ kJ mol}^{-1}$

052. अभिक्रिया (reaction) के लिए कौनसा ग्राफ शून्य सक्रियण ऊर्जा दर्शाता है ?



053. प्रथम कोटि की अभिक्रिया के लिए निम्न में से कौनसा सही है ?

- (A)  $t_{1/2} \propto a$  (B)  $t_{1/2} \propto \frac{1}{a}$   
(C)  $t_{1/2} \propto a^0$  (D)  $t_{1/2} \propto a^2$

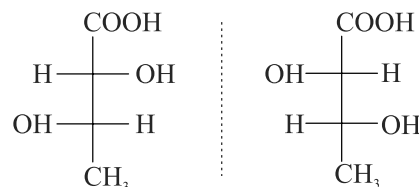
054. 250 ml में 8.50 ग्राम अमोनिया उपस्थित है । इसका सक्रिय द्रव्यमान है -

- (A)  $1.0 \text{ ML}^{-1}$  (B)  $0.5 \text{ ML}^{-1}$   
(C)  $1.5 \text{ ML}^{-1}$  (D)  $2.0 \text{ ML}^{-1}$

055. अभिक्रिया  $SO_2(g) + \frac{1}{2}O_2(g) = SO_3(g)$  और  $2SO_2(g) + O_2(g) = 2SO_3(g)$  के रासायनिक साम्य स्थिरांक क्रमशः  $K_1$  एवं  $K_2$  है,  $K_1$  और  $K_2$  में सम्बन्ध होगा ?

- (A)  $K_1 = K_2$  (B)  $K_2^3 = K_1$   
(C)  $K_1^2 = K_2$  (D)  $K_2 = \sqrt{K_1}$

056.



युग्म कहलाता है

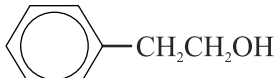
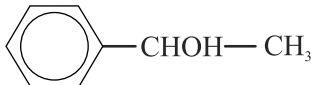
- (A) एरिथ्रो त्रिविम समावयी  
(B) थ्रियो त्रिविम समावयी  
(C) संरचना समावयी  
(D) ज्यामिति समावयी

057. Which defect in any crystal lowers its density?  
 (A) F centre (B) Frenkel  
 (C) Schottky (D) Interstitial
058. The half life period of a radio active element is 30 days, after 90 days the following quantity will be left  
 (A)  $\frac{1}{8}$  (B)  $\frac{1}{4}$   
 (C)  $\frac{1}{2}$  (D)  $\frac{1}{6}$
059. What is the number of atoms in the unit cell of body centered cubic crystal ?  
 (A) 4 (B) 2  
 (C) 1 (D) 3
060. When Grignard reagent reacts with ketone it yields  
 (A) 1° alcohol (B) 2° alcohol  
 (C) 3° alcohol (D) Ethanol
061. Formula of Bleaching powder is:  
 (A)  $\text{CCl}_3\text{CHO}$  (B)  $\text{CaOCl}_2$   
 (C)  $\text{Ca}(\text{OH})_2$  (D)  $\text{CHCl}_3$
062. The geometry around the central atom in  $\text{ClF}_4$  is  
 (A) square planar  
 (B) square pyramidal  
 (C) octahedral  
 (D) trigonal bipyramidal
063. Among the following, the equilibrium which is NOT affected by an increase in pressure is  
 (A)  $2\text{SO}_3(g) = 2\text{SO}_2(g) + \text{O}_2(g)$   
 (B)  $\text{H}_2(g) + \text{I}_2(s) = 2\text{HI}(g)$   
 (C)  $\text{C}(s) + \text{H}_2\text{O}(g) = \text{CO}(g) + \text{H}_2(g)$   
 (D)  $3\text{Fe}(s) + 4\text{H}_2\text{O}(g) = \text{Fe}_3\text{O}_4(s) + 4\text{H}_2(g)$
064. In the manufacture of ammonia by Haber's process  
 $\text{N}_2(g) + 3\text{H}_2(g) = 2\text{NH}_3(g) + 92.3\text{kJ}$   
 Which of the following conditions is unfavourable ?  
 (A) Increasing the temperature  
 (B) Increasing the pressure  
 (C) Reducing the temperature  
 (D) Removing ammonia as it is formed
057. किसी क्रिस्टल में कौनसी त्रुटि इसके घनत्व को कम करती है  
 (A) F केन्द्र (B) फ्रेंकेल  
 (C) शोटकी (D) अंतराकाशी
058. एक रेडियो सक्रिय तत्व की अर्ध आयु 30 दिन है 90 दिन बाद उसकी निम्न मात्रा शेष रहेगी -  
 (A)  $\frac{1}{8}$  (B)  $\frac{1}{4}$   
 (C)  $\frac{1}{2}$  (D)  $\frac{1}{6}$
059. काय केंद्रित घनीय क्रिस्टल की एकक कोष्ठिका में परमाणुओं की संख्या क्या होती है ?  
 (A) 4 (B) 2  
 (C) 1 (D) 3
060. जब ग्रिन्यार अभिकर्मक कीटोन से अभिक्रिया करता है तो प्राप्त होता है -  
 (A) 1° एल्कोहल (B) 2° एल्कोहल  
 (C) 3° एल्कोहल (D) एथेनोल
061. ब्लीचिंग पाउडर का सूत्र है  
 (A)  $\text{CCl}_3\text{CHO}$  (B)  $\text{CaOCl}_2$   
 (C)  $\text{Ca}(\text{OH})_2$  (D)  $\text{CHCl}_3$
062.  $\text{ClF}_4^+$  में केन्द्रीय परमाणु के चारों ओर ज्यामिति है -  
 (A) वर्ग समतलीय  
 (B) वर्ग पिरामिडीय  
 (C) अष्टफलकीय  
 (D) त्रिकोणीय द्वि पिरामिडीय
063. दाब बढ़ाने पर निम्न में से कौनसा साम्य प्रभावित नहीं होता है  
 (A)  $2\text{SO}_3(g) = 2\text{SO}_2(g) + \text{O}_2(g)$   
 (B)  $\text{H}_2(g) + \text{I}_2(s) = 2\text{HI}(g)$   
 (C)  $\text{C}(s) + \text{H}_2\text{O}(g) = \text{CO}(g) + \text{H}_2(g)$   
 (D)  $3\text{Fe}(s) + 4\text{H}_2\text{O}(g) = \text{Fe}_3\text{O}_4(s) + 4\text{H}_2(g)$
064. हेबर प्रक्रम के द्वारा अमोनिया के निर्माण में  
 $\text{N}_2(g) + 3\text{H}_2(g) = 2\text{NH}_3(g) + 92.3\text{kJ}$   
 निम्न में से कौनसी शर्त प्रतिकूल है ?  
 (A) ताप बढ़ना  
 (B) दाब का बढ़ना  
 (C) ताप का घटना  
 (D) अमोनिया के निर्माण के साथ इसका निकलना

065. Which of the following compounds can exhibit both geometrical isomerism and enantiomerism ?

- (A)  $\text{CH}_3 - \text{CH} = \text{CH} - \text{CH}_3$   
 (B)  $\text{CH}_3\text{CH}_2 - \overset{\text{CH}_3}{\underset{|}{\text{CH}}} - \text{C} = \text{CH} - \text{CH}_3$   
 (C)  $\text{CH}_3\text{CH}_2 - \overset{\text{CH}_3}{\underset{|}{\text{C}}} = \text{CH} - \text{COOH}$   
 (D)  $\text{CH}_3 - \text{CHOH} - \text{COOH}$

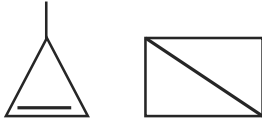
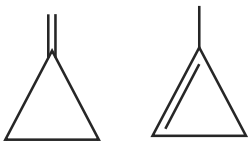


066. Which of the following reacts fastest with conc. HCl ?

- (A)   
 (B)   
 (C)  $(\text{CH}_3)_3\text{COH}$   
 (D)  $\text{CH}_2 = \text{CH} - \text{CH}_2\text{OH}$

067. A polymer which is commonly used as a packaging material is

- (A) Polythene (B) Polypropylene  
 (C) PVC (D) Bakelite.

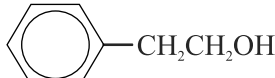
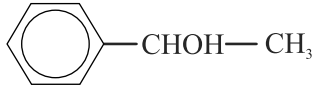
068. Which pair does **not** represent the cyclic compound of the molecular formula  $\text{C}_4\text{H}_6$

- (A)   
 (B)   
 (C)   
 (D) 

065. निम्न में से कौनसा यौगिक ज्यामितीय समावयता तथा प्रतिबिम्ब रूपण (enantiomerism) दोनों को दर्शाता है ?

- (A)  $\text{CH}_3 - \text{CH} = \text{CH} - \text{CH}_3$   
 (B)  $\text{CH}_3\text{CH}_2 - \overset{\text{CH}_3}{\underset{|}{\text{CH}}} - \text{C} = \text{CH} - \text{CH}_3$   
 (C)  $\text{CH}_3\text{CH}_2 - \overset{\text{CH}_3}{\underset{|}{\text{C}}} = \text{CH} - \text{COOH}$   
 (D)  $\text{CH}_3 - \text{CHOH} - \text{COOH}$





066. सान्द्र HCl के साथ निम्न में से कौनसा तीव्रतम रूप से अभिक्रिया करता है

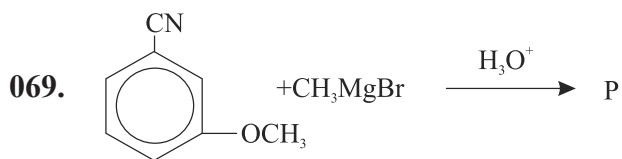
- (A)   
 (B)   
 (C)  $(\text{CH}_3)_3\text{COH}$   
 (D)  $\text{CH}_2 = \text{CH} - \text{CH}_2\text{OH}$

067. बहुलक जो सामान्यतया पदार्थों की पैकिंग में काम आता है

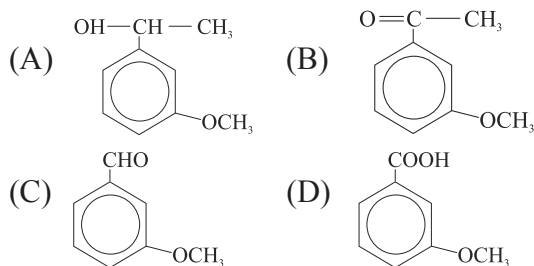
- (A) पोलिथिन (B) पोलिप्रोपीलीन  
 (C) PVC (D) बैकेलाईट

068. कौनसा युग्म  $\text{C}_4\text{H}_6$  अणु सूत्र वाले चक्रीय यौगिक को प्रदर्शित नहीं करता है

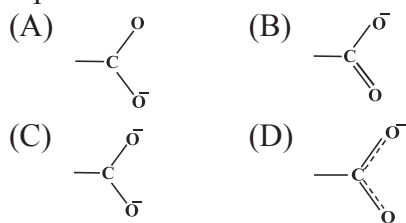
- (A)   
 (B)   
 (C)   
 (D) 



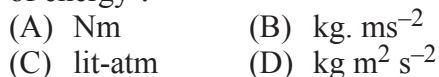
Product P in the above reaction is:



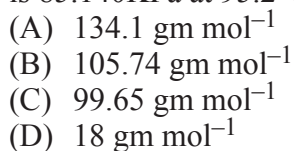
070. The structure of carboxylate ion is best represented as:



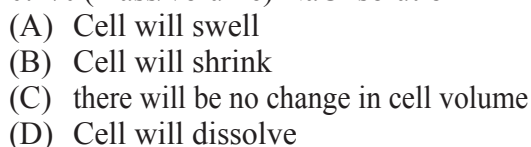
071. Which one of the following is **not** a unit of energy ?



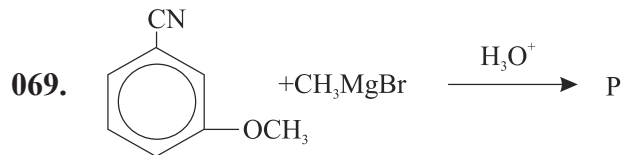
072. When a liquid that is immiscible with water was steam distilled at  $95.2^\circ\text{C}$  at a total pressure of  $99.652\text{KPa}$ . The distillate contained  $1.27\text{gm}$  of the liquid per gram of water. What will be the molar mass of the liquid if the vapour pressure of water is  $85.140\text{KPa}$  at  $95.2^\circ\text{C}$  ?



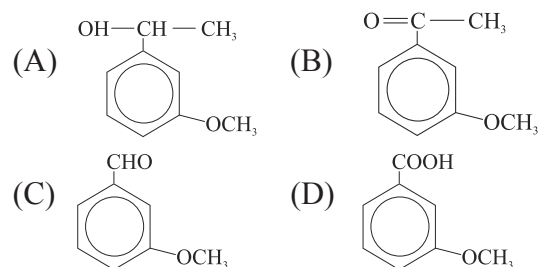
073. What will happen if a cell is placed into  $0.4\%$  (mass/volume) NaCl solution



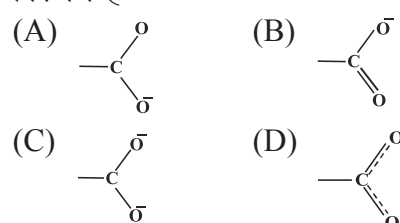
074. What is pH of  $2 \times 10^{-8}$  molar HCl solution? Here  $\log 2 = 0.301$  and  $\log 3 = 0.477$



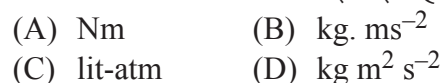
उपरोक्त अभिक्रिया में उत्पाद P है



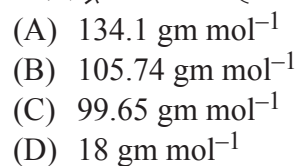
070. कार्बोक्सिलेट आयन की संरचना का सबसे अच्छा निरूपण है-



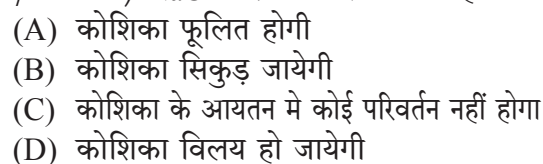
071. निम्न में से कौनसी ऊर्जा की इकाई नहीं है ?



072. एक द्रव जो जल में अमिश्रणीय है का भाप आसवन  $95.2^\circ\text{C}$  पर तथा कुल दाब  $99.652\text{KPa}$  पर किया गया। आसुत में जल के प्रत्येक ग्राम के साथ द्रव का  $1.27\text{gm}$  उपस्थित है। यदि जल का वाष्पदाब  $95.2^\circ\text{C}$  पर  $85.140\text{KPa}$  है, द्रव का मोलर द्रव्यमान क्या होगा ?



073. क्या होता है यदि एक कोशिका को  $0.4\%$  (द्रव्यमान / आयतन ) NaCl विलयन में रखा जाता है ?



074.  $2 \times 10^{-8}$  मोलर HCl विलयन की pH क्या होगी? यहाँ  $\log 2 = 0.301$  एवं  $\log 3 = 0.477$



075. If at cubic cell, atom A present all corners and atom B at the centre of each face. What will be the molecular formula of the compounds, if all the atoms present on one body diagonal are replaced by atom C ?

- (A)  $ABC_3$  (B)  $A_3B_{12}C_4$   
(C)  $A_3B_{12}C$  (D)  $AB_{12}C_3$

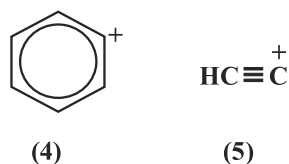
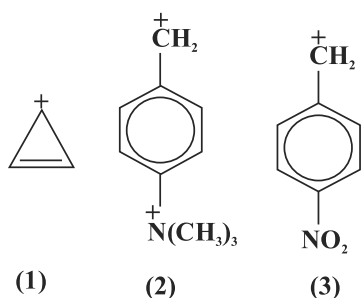
076. If a compound is formed by X, Y and Z atoms and Z is present on the corners, Y is present  $\frac{1}{2}$  tetrahedral voids and X atom in  $\frac{1}{2}$  octahedral voids, which of the following will be the molecular formula of the compound.

- (A) XYZ (B)  $X_2ZY$   
(C)  $X_2Y_4Z$  (D)  $XYZ_4$

077. If an element A is placed in electrochemicals series above element B but below element C, then the order of oxidation power of elements

- (A)  $A > B > C$  (B)  $C > B > A$   
(C)  $C > A > B$  (D)  $B > A > C$

078. What will be the decreasing order of stability of following carbocations ?



- (A)  $3 > 5 > 4 > 1 > 2$   
(B)  $1 > 2 > 3 > 5 > 4$   
(C)  $5 > 4 > 3 > 2 > 1$   
(D)  $1 > 2 > 3 > 4 > 5$

075. यदि एक घनीय कोशिका के सभी कोनों पर A परमाणु उपस्थित है और प्रत्येक फलक के केन्द्रक पर B परमाणु उपस्थित है यदि एक कायविकर्ण पर उपस्थित सभी परमाणुओं को परमाणु C के द्वारा प्रतिस्थापित कर दिया जाए तो यौगिक का अणु सूत्र क्या होगा ?

- (A)  $ABC_3$  (B)  $A_3B_{12}C_4$   
(C)  $A_3B_{12}C$  (D)  $AB_{12}C_3$

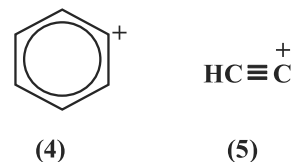
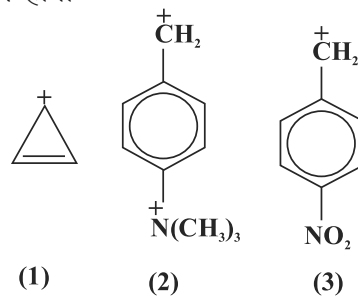
076. यदि एक यौगिक परमाणु X, Y और Z से मिलकर बना हो यदि Z परमाणु कोनों पर उपस्थित हो, Y परमाणु  $\frac{1}{2}$  चतुष्फलकीय रिक्तिकाओं में और X परमाणु  $\frac{1}{2}$  अष्टफलकीय रिक्तिकाओं में उपस्थित हो तो यौगिक का अणु सूत्र निम्न में से कौनसा होगा ?

- (A) XYZ (B)  $X_2ZY$   
(C)  $X_2Y_4Z$  (D)  $XYZ_4$

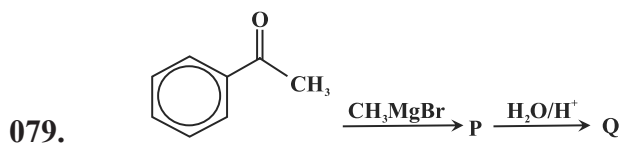
077. यदि तत्व A विद्युत रासायनिक श्रेणी में तत्व B से ऊपर है लेकिन तत्व C से नीचे उपस्थित है, तत्वों की ऑक्सीकरण क्षमता का क्रम क्या होगा ?

- (A)  $A > B > C$  (B)  $C > B > A$   
(C)  $C > A > B$  (D)  $B > A > C$

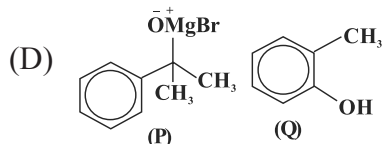
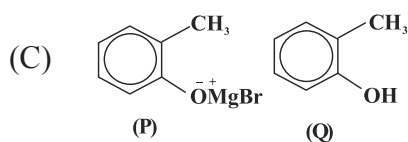
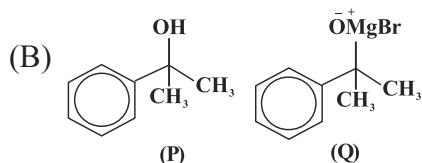
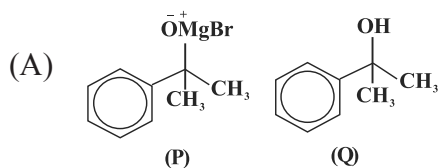
078. निम्न कार्बोधनायनों के स्थायित्व का घटता हुआ क्रम होगा



- (A)  $3 > 5 > 4 > 1 > 2$   
(B)  $1 > 2 > 3 > 5 > 4$   
(C)  $5 > 4 > 3 > 2 > 1$   
(D)  $1 > 2 > 3 > 4 > 5$



In above reaction P and Q are



080. The one electron species having ionization energy of 54.4 eVs

- (A)  $\text{Be}^{+2}$  (B)  $\text{Be}^{+3}$   
(C)  $\text{He}^{+}$  (D) H

081. Which of the following set of quantum numbers represents the highest energy of an atom ?

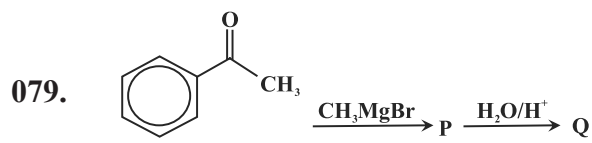
- (A)  $n = 3, l = 0, m = 4, s = +\frac{1}{2}$   
(B)  $n = 3, l = 1, m = 1, s = +\frac{1}{2}$   
(C)  $n = 3, l = 2, m = 1, s = +\frac{1}{2}$   
(D)  $n = 4, l = 0, m = 0, s = -\frac{1}{2}$

082. In  $\text{OF}_2$ , oxygen has hybridization of

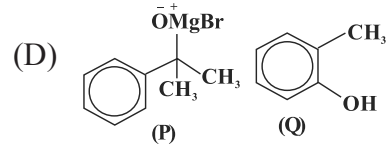
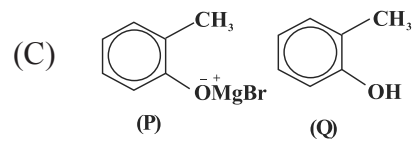
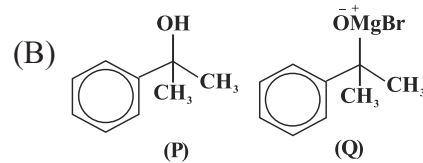
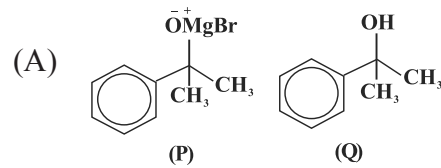
- (A)  $sp$  (B)  $sp^2$   
(C)  $sp^3$  (D) None of the options

083. Amongst  $\text{NO}_3^-$ ,  $\text{AsO}_3^{3-}$ ,  $\text{CO}_3^{2-}$ ,  $\text{ClO}_3^-$ ,  $\text{SO}_3^{2-}$  and  $\text{BO}_3^{3-}$  the non-planar species are

- (A)  $\text{CO}_3^{2-}$ ,  $\text{SO}_3^{2-}$  and  $\text{BO}_3^{3-}$   
(B)  $\text{AsO}_3^{3-}$ ,  $\text{CO}_3^{2-}$  and  $\text{SO}_3^{2-}$   
(C)  $\text{NO}_3^-$ ,  $\text{CO}_3^{2-}$  and  $\text{BO}_3^{3-}$   
(D)  $\text{SO}_3^{2-}$ ,  $\text{ClO}_3^-$  and  $\text{BO}_3^{3-}$



उपरोक्त अभिक्रिया में P तथा Q है



080. एक इलेक्ट्रॉन स्पीशीज जिसके आयनन ऊर्जा 54.4 इलेक्ट्रॉन वोल्ट है -

- (A)  $\text{Be}^{+2}$  (B)  $\text{Be}^{+3}$   
(C)  $\text{He}^{+}$  (D) H

081. निम्न में से कौनसे क्वांटम संख्याओं का समूह परमाणु की उच्चतम ऊर्जा को निरूपित करता है

- (A)  $n = 3, l = 0, m = 4, s = +\frac{1}{2}$   
(B)  $n = 3, l = 1, m = 1, s = +\frac{1}{2}$   
(C)  $n = 3, l = 2, m = 1, s = +\frac{1}{2}$   
(D)  $n = 4, l = 0, m = 0, s = -\frac{1}{2}$

082.  $\text{OF}_2$  में ऑक्सीजन का संकरण है

- (A)  $sp$  (B)  $sp^2$   
(C)  $sp^3$  (D) इनमें से कोई विकल्प नहीं

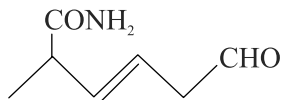
083.  $\text{NO}_3^-$ ,  $\text{AsO}_3^{3-}$ ,  $\text{CO}_3^{2-}$ ,  $\text{ClO}_3^-$ ,  $\text{SO}_3^{2-}$  और  $\text{BO}_3^{3-}$  में से असमतल स्पीशीज है

- (A)  $\text{CO}_3^{2-}$ ,  $\text{SO}_3^{2-}$  तथा  $\text{BO}_3^{3-}$   
(B)  $\text{AsO}_3^{3-}$ ,  $\text{CO}_3^{2-}$  तथा  $\text{SO}_3^{2-}$   
(C)  $\text{NO}_3^-$ ,  $\text{CO}_3^{2-}$  तथा  $\text{BO}_3^{3-}$   
(D)  $\text{SO}_3^{2-}$ ,  $\text{ClO}_3^-$  तथा  $\text{BO}_3^{3-}$



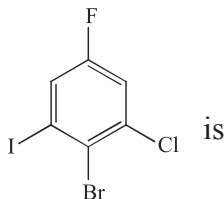
084. The Lewis acidity of  $\text{BF}_3$  is less than  $\text{BCl}_3$  even though fluorine is more electronegative than chlorine. It is due to  
 (A) stronger  $2p(\text{B})-2p(\text{F}) \sigma$  - bonding  
 (B) stronger  $2p(\text{B})-2p(\text{F}) \pi$  - bonding  
 (C) stronger  $1p(\text{B})-3p(\text{Cl}) \sigma$  - bonding  
 (D) stronger  $2p(\text{B})-3p(\text{Cl}) \pi$  - bonding

085. The IUPAC name of the compound is:



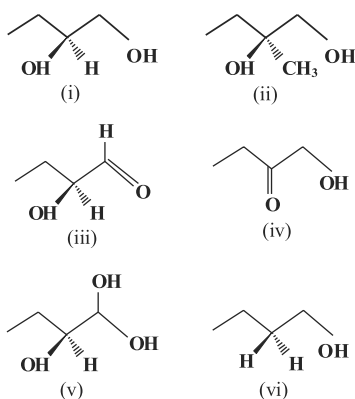
- (A) 2-methyl-6-oxohex-3-enamide  
 (B) 6-keto-2-methyl hexamide  
 (C) 2-carbamoylhexanal  
 (D) 2-carbamoylhex-3-enal

086. The IUPAC name of



- (A) 1-Bromo-2-chloro-3-fluoro-6-iodo benzene  
 (B) 2-Bromo-1-chloro-5-fluoro-3-iodo benzene  
 (C) 4-Bromo-2-chloro-5-iodo-1-fluoro benzene  
 (D) 2-carbamoylhex-3-enal

087. Which of the following compounds contain at least one secondary alcohol?

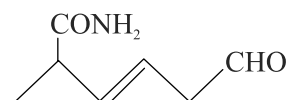


- (A) (i), (ii), (iv), (vi)  
 (B) (i), (ii), (iii)  
 (C) (i), (ii), (iii), (v)  
 (D) (i), (iii), (v)

084.  $\text{BF}_3$  की लुईस अम्लीयता  $\text{BCl}_3$  से कम है जबकि फ्लोरिन की विद्युत ऋणता क्लोरिन से अधिक है। इसका कारण है -

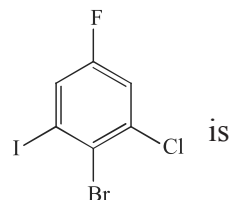
- (A) प्रबल  $2p(\text{B})-2p(\text{F}) \sigma$  - बन्धन  
 (B) प्रबल  $2p(\text{B})-2p(\text{F}) \pi$  - बन्धन  
 (C) प्रबल  $1p(\text{B})-3p(\text{Cl}) \sigma$  - बन्धन  
 (D) प्रबल  $2p(\text{B})-3p(\text{Cl}) \pi$  - बन्धन

085. यौगिक का आई.यू.पी.ए.सी. नाम है



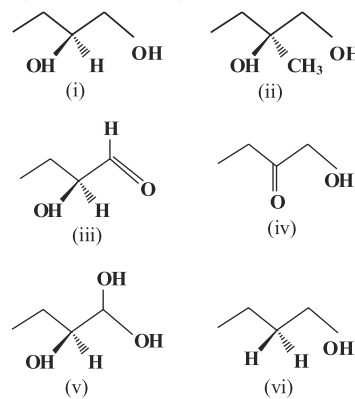
- (A) 2-मेथिल-6 ऑक्सोहेक्स-3-इनामाइड  
 (B) 6-कीटो-2-मेथिल हेक्सामाइड  
 (C) 2-कार्बोमोयलहेक्सेनेल  
 (D) 2-कार्बोमोयलहेक्स-3-इनेल

086. निम्न का आई.यू.पी.ए.सी. नाम है



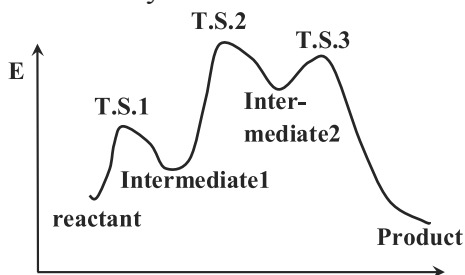
- (A) 1-ब्रोमो-2-क्लोरो-3-फ्लोरो-6-आयडो बेन्जीन  
 (B) 2-ब्रोमो-1-क्लोरो-5-फ्लोरो-3-आयडो बेन्जीन  
 (C) 4-ब्रोमो-2-क्लोरो-5-आयडो-1-फ्लोरो बेन्जीन  
 (D) 2-कार्बोमोयलहेक्स-3-इनेल

087. निम्न यौगिकों में से किसमें कम से कम एक द्वितीय एल्कोहल है?



- (A) (i), (ii), (iv), (vi)  
 (B) (i), (ii), (iii)  
 (C) (i), (ii), (iii), (v)  
 (D) (i), (iii), (v)

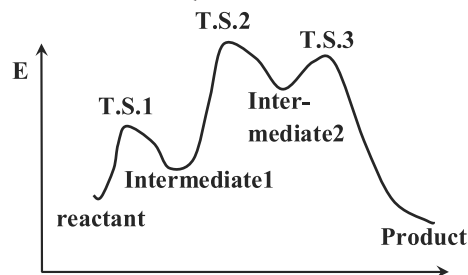
- 088 Transition state 2 (T.S.2) is structurally most likely as:



- (A) intermediate 1  
 (B) transition state 3(T.S.3)  
 (C) intermediate 2  
 (D) product
089. The decreasing order of electron affinity is:  
 (A)  $F > Cl > Br > I$   
 (B)  $Cl > F > Br > I$   
 (C)  $I > Br > Cl > F$   
 (D)  $Br > Cl > F > I$
090. The isomerism exhibited by following compounds  $[Co(NH_3)_6][Cr(CN)_6]$  and  $[Cr(NH_3)_6][Cr(CN)_6]$  is  
 (A) Linkage isomerism  
 (B) Coordination isomerism  
 (C) Ionization isomerization  
 (D) Polymerisation isomerism
091. For the reaction  $2SO_2 + O_2(\text{excess}) \rightarrow 2SO_3$  the order of reaction with respect to  $O_2$  is  
 (A) zero (B) one  
 (C) two (D) three
092. Friedel – Craft reaction is not related with:  
 (A) Sulphonation (B) Nitration  
 (C) Acylation (D) Reduction

093. Compound  $\begin{array}{c} Cl & & CH_3 \\ & \diagdown & / \\ & C = C & \\ & / & \diagdown \\ H & & C_2H_5 \end{array}$  has the following prefix  
 (A) E (B) Z  
 (C) trans (D) Anti

- 088 संरचनात्मक रूप से संक्रमण अवस्था 2 (T.S.2) अधिक समान है



- (A) मध्यवर्ती 1 (intermediate 1)  
 (B) संक्रमण अवस्था 3 (T.S.3)  
 (C) मध्यवर्ती 2 (intermediate 2)  
 (D) उत्पाद (product)
089. इलेक्ट्रॉन आत्मीयता (बंधुता) का घटता हुआ क्रम है-  
 (A)  $F > Cl > Br > I$   
 (B)  $Cl > F > Br > I$   
 (C)  $I > Br > Cl > F$   
 (D)  $Br > Cl > F > I$
090. अधोलिखित यौगिकों  $[Co(NH_3)_6][Cr(CN)_6]$  तथा  $[Cr(NH_3)_6][Cr(CN)_6]$  द्वारा समावयता प्रदर्शित हो रही है -  
 (A) बन्धनी समावयता  
 (B) उपसहसंयोजन समावयता  
 (C) आयनन समावयता  
 (D) बहुलकीकरण समावयता
091. अभिक्रिया  $2SO_2 + O_2(\text{excess}) \rightarrow 2SO_3$  के लिए  $O_2$  के सन्दर्भ (सापेक्ष) में अभिक्रिया की कोटि है  
 (A) शून्य (B) एक  
 (C) दो (D) तीन
092. फ्रीडेल-क्राफ्ट अभिक्रिया निम्नलिखित में से सम्बंधित नहीं है  
 (A) सल्फोनिकरण (B) नाइट्रीकरण  
 (C) एसिलिकरण (D) अपचयन
093. यौगिक  $\begin{array}{c} Cl & & CH_3 \\ & \diagdown & / \\ & C = C & \\ & / & \diagdown \\ H & & C_2H_5 \end{array}$  के लिए उपसर्ग है  
 (A) E (B) Z  
 (C) ट्रांस (D) एन्टी

094. The molecule  $C_3O_2$  has a linear structure. This compound has  
 (A) 4  $\sigma$  and 4  $\pi$  bonds  
 (B) 3  $\sigma$  and 2  $\pi$  bonds  
 (C) 2  $\sigma$  and 3  $\pi$  bonds  
 (D) 3  $\sigma$  and 4  $\pi$  bonds
095. The structure of  $XeF_2$  and  $NH_3$  respectively are  
 (A) bent, tetrahedral  
 (B) linear, pyramidal  
 (C) linear, see-saw  
 (D) bent, see-saw
096. The number of lone pair(s) of electrons on the central atom in  $[BrF_4]^-$ ,  $XeF_6$  and  $[SbCl_6]^{3-}$  are, respectively.  
 (A) 2,0 and 1 (B) 1, 0 and 0  
 (C) 2,1 and 1 (D) 2,1 and 0
097. Which one is not the property of crystalline solid ?  
 (A) isotropic  
 (B) Sharp melting point  
 (C) A definite and regular geometry  
 (D) High intermolecular forces
098. For a non-volatile solute:  
 (A) vapour pressure of solute is zero  
 (B) vapour pressure of solvent is zero  
 (C) vapour pressure of solution is more than vapour pressure of solvent  
 (D) all of the options
099. Micelles are:  
 (A) gel  
 (B) associated colloids  
 (C) adsorbed catalyst  
 (D) ideal solution
100. Milk is an emulsion in which:  
 (A) Milk fat is dispersed in water  
 (B) a solid is dispersed in water  
 (C) a gas is dispersed in water  
 (D) lactose is dispersed in water
094. अणु  $C_3O_2$  की संरचना रैखिक है। इस यौगिक में  
 (A) 4  $\sigma$  तथा 4  $\pi$  आबन्ध  
 (B) 3  $\sigma$  तथा 2  $\pi$  आबन्ध  
 (C) 2  $\sigma$  तथा 3  $\pi$  आबन्ध  
 (D) 3  $\sigma$  तथा 4  $\pi$  आबन्ध
095.  $XeF_2$  तथा  $NH_3$  की संरचनाएँ हैं क्रमशः  
 (A) बंकित, चतुष्फलकीय  
 (B) रैखिक, पिरिमिडिय  
 (C) रैखिक, ढन्कुली (सी साँ)  
 (D) बंकित ढन्कुली (सी साँ)
096.  $[BrF_4]^-$ ,  $XeF_6$  तथा  $[SbCl_6]^{3-}$  के केन्द्रीय परमाणु पर एकाकी इलेक्ट्रॉन युग्मों की संख्या है क्रमशः  
 (A) 2,0 तथा 1 (B) 1, 0 तथा 0  
 (C) 2,1 तथा 1 (D) 2,1 तथा 0
097. कौनसा एक क्रिस्टलीय ठोसों का गुण नहीं है ?  
 (A) समदैशिक  
 (B) तीक्ष्ण गलनांक बिन्दु  
 (C) निश्चित एवं नियमित ज्यामितीय  
 (D) उच्च अन्तराण्विक बल
098. एक अवाष्पशील विलेय के लिए  
 (A) विलेय का वाष्पदाब शून्य होता है  
 (B) विलायक का वाष्पदाब शून्य होता है  
 (C) विलयन का वाष्पदाब विलायक के वाष्पदाब से अधिक होता है  
 (D) दिये गए सभी विकल्प सही है
099. मिसेल है  
 (A) जेल  
 (B) सहचारी कोलाइड  
 (C) अधिशोषित उत्प्रेरक  
 (D) आदर्श विलयन
100. दूध एक पायस है जिसमें  
 (A) दूध वसा का जल में परिक्षेपण रहता है  
 (B) एक ठोस का जल में परिक्षेपण रहता है  
 (C) एक गैस का जल में परिक्षेपण रहता है  
 (D) लेक्टोस का जल में परिक्षेपण रहता है

**BIOLOGY / जीवविज्ञान**

101. Gametophyte of Pteridophyte is called:  
(A) Prothallus (B) Protocorm  
(C) Thallus (D) Gametangia
102. Largest sperms in the plant world are found in:  
(A) Banyan (B) Cycas  
(C) Thuja (D) Pinus
103. In a cymose type of inflorescence, the growth of the main axis terminates in a:  
(A) Branch (B) Leaf  
(C) Bract (D) Flower
104. Which can function as carrier in active ion absorption?  
(A) Ferredoxin (B) Plastoquinone  
(C) Cytochrome (D) Lecithin
105. Insectivorous plants grow in:  
(A) Nitrogen rich soil  
(B) Nitrogen deficient soil  
(C) Potassium deficient soil  
(D) Carbohydrate rich soil
106. The first CO<sub>2</sub> acceptor in C<sub>4</sub> plants is:  
(A) PGA (B) PEP  
(C) RuBP (D) OAA
107. Reaction centre of Photo system-I in green plants is:  
(A) P680 (B) P690  
(C) P700 (D) P780
108. The conversion of Pyruvate into Acetyl Co-A is called:  
(A) Glycolysis  
(B) Fermentation  
(C) Oxidative decarboxylation  
(D) β-Oxidation
101. टेरिडोफाईट का युग्मकोद्भिद कहलाता है:  
(A) प्रोथैलस (B) प्रोटोकॉर्म  
(C) थैलस (D) युग्मकधानी
102. पादप जगत में सबसे बड़े शुक्राणु पाए जाते हैं:  
(A) बरगद (B) सायकस  
(C) थूजा (D) पाईनस
103. ससीमाक्ष प्रकार के पुष्पक्रम में मुख्य अक्ष की वृद्धि समाप्त होती है:  
(A) शाखा में (B) पत्ती में  
(C) सहपत्र में (D) पुष्प में
104. सक्रिय आयन अवशोषण में जो वाहक के रूप में कार्य कर सकते हैं?  
(A) फेरिडोक्सिन (B) प्लास्टोक्विनोन  
(C) साइटोक्रोम (D) लेसिथिन
105. कीटभक्षी पादप पाए जाते हैं -  
(A) नाइट्रोजन युक्त मृदा  
(B) नाइट्रोजन न्यून मृदा  
(C) पोटेशियम न्यून मृदा  
(D) कार्बोहाइड्रेट युक्त मृदा
106. C<sub>4</sub> पादपों में सबसे पहला CO<sub>2</sub> ग्राहक है:  
(A) PGA (B) PEP  
(C) RuBP (D) OAA
107. हरित पादपों में वर्णक तन्त्र-I का अभिक्रिया केंद्र है:  
(A) P680 (B) P690  
(C) P700 (D) P780
108. पाइरूवेट के एसिटाइल Co-A में रूपांतरण को कहा जाता है:  
(A) ग्लाइकोलाइसिस  
(B) किण्वन  
(C) ऑक्सीडेटिव डीकार्बोक्सिलेशन  
(D) β-ऑक्सीकरण

109. Process of water exudation through hydathodes is known as:  
 (A) Guttation (B) Transpiration  
 (C) Evaporation (D) Bleeding
110. In hyponasty, the bud will remain  
 (A) Open (B) Close  
 (C) Semi-Open (D) Wilt
111. Miller synthesized amino acids from  
 (A)  $CH_4$ ,  $NH_3$ ,  $H_2O$ ,  $H_2$   
 (B)  $N_2O$ ,  $CH_4$ ,  $H_2$ ,  $O_2$   
 (C)  $H_2$ ,  $O_2$ ,  $SO_2$ ,  $N_2O$   
 (D)  $CH_4$ ,  $O_2$ ,  $NH_3$ ,  $H_2O$
112. Darwin's theory does not include  
 (A) Survival of fittest  
 (B) Struggle for existence  
 (C) Natural selection  
 (D) Evolution through inheritance
113. The unit of evolution is  
 (A) Population  
 (B) Species  
 (C) Social groups  
 (D) Individual
114. Which of the following forms a connecting link between Annelida and Arthropoda?  
 (A) Peripatus (B) Chetopterus  
 (C) Limulus (D) Boneli
109. जलरंध्र के माध्यम से पानी रिसाव की प्रक्रिया कहलाती है:  
 (A) बिन्दुस्त्राव (B) वाष्पोत्सर्जन  
 (C) वाष्पीकरण (D) रक्तस्त्राव
110. अधोवृद्धिवर्धन में, कली रहेगी:  
 (A) खुली (B) बन्द  
 (C) अर्द्ध खुली (D) मुरझाई
111. मिलर ने अमीनो अम्लो का संश्लेषण किया  
 (A)  $CH_4$ ,  $NH_3$ ,  $H_2O$ ,  $H_2$  से  
 (B)  $N_2O$ ,  $CH_4$ ,  $H_2$ ,  $O_2$  से  
 (C)  $H_2$ ,  $O_2$ ,  $SO_2$ ,  $N_2O$  से  
 (D)  $CH_4$ ,  $O_2$ ,  $NH_3$ ,  $H_2O$  से
112. डार्विन के सिद्धान्तों में सम्मिलित नहीं है  
 (A) योग्यतम की उत्तरजीविता  
 (B) अस्तित्व के लिए संघर्ष  
 (C) प्राकृतिक चयन  
 (D) वंशानुक्रम से विकास
113. विकास (evolution) की इकाई है  
 (A) जनसँख्या (जीवसंख्या)  
 (B) जाति  
 (C) सामाजिक संगठन  
 (D) व्यक्ति (जीव)
114. निम्न में से कौनसा आर्थोपोडा तथा एनेलिडा के बीच की इकाई है  
 (A) पेरिपेटस (B) कीटोपटेरस  
 (C) लिमुलस (D) बोनेली

115. Match the two lists

List I

List II

- (a) African Ape man (1) Sinanthropus  
(b) Java Ape man (2) Pithecanthropus  
(c) Pecking man (3) Homo  
(d) Neandarthal (4) Australopithecus  
(A) a→1, b→3, c→4, d→2  
(B) a→4, b→3, c→1, d→2  
(C) a→1, b→2, c→4, d→3  
(D) a→4, b→2, c→1, d→3

116. Which blood Group is universal donor

- (A) O<sup>+</sup> (B) O<sup>-</sup>  
(C) AB<sup>+</sup> (D) AB<sup>-</sup>

117. Palmau (Betla) National Park is situated in:

- (A) Orissa (B) West Bengal  
(C) Jharkhand (D) Bihar

118. Hemichordates have close affinities with which of the following phylum:

- (A) Annelida  
(B) Arthropoda  
(C) Echinodermata  
(D) Mollusca

119. Dicondylic skull is the characteristic feature of

- (A) Amphibia and Mammalia  
(B) Aves and Mammalia  
(C) Amphibia and Reptilia  
(D) Reptilia and Aves

120. Echolocation is exhibited by

- (A) Man (B) Bats  
(C) Cats (D) Owl

115. सुमेलित करिए

स्तंभ I

स्तंभ II

- (a) अफ्रीकन एपमैन (1) सिननथ्रोपस  
(वनमानुष)  
(b) जावा एपमैन (2) पितेकेनथरपस  
(c) पेकिंग मैन (3) होमो  
(d) निएन्डेथल (4) ओसेट्रेलोपिथेक्स  
(A) a→1, b→3, c→4, d→2  
(B) a→4, b→3, c→1, d→2  
(C) a→1, b→2, c→4, d→3  
(D) a→4, b→2, c→1, d→3

116. कौनसा रक्त समूह सर्वदाता है

- (A) O<sup>+</sup> (B) O<sup>-</sup>  
(C) AB<sup>+</sup> (D) AB<sup>-</sup>

117. पलमाऊ (बेतला) राष्ट्रीय उद्यान कहाँ स्थित है

- (A) उड़ीसा (B) पश्चिम बंगाल  
(C) झारखण्ड (D) बिहार

118. हेमीकोर्डेता (अर्ध रज्जुकी ) की निकट बंधुता निम्न में से किस संघ से है

- (A) एनेलिडा  
(B) आर्थोपोडा  
(C) इकार्इनोडर्मेटा  
(D) मोलस्का

119. द्विकोडाइलिक करोटि निम्न में से कौन से जन्तुओं का लक्षण है?

- (A) एम्फिबीया (जल स्थलचर) एवं मेमेलिया  
(B) एवीज एवं मेमेलिया का  
(C) एम्फिबीया एवं रेप्टिलिया (सरिसर्प) का  
(D) रेप्टिलिया एवं एवीज (पक्षी) का

120. इकोलोकेशन (प्रतिध्वनिस्थिति) प्रदर्शित करते हैं

- (A) मानव (B) चमगादड़  
(C) बिल्ली (D) उल्लू



121. If in a child secretion from the anterior lobe of pituitary gland is more than normal, the child will be suffering from  
 (A) Night Blindness  
 (B) Maturing late  
 (C) Gigantic due to speedy growth  
 (D) Dull mentally and weak
122. Blood is supplied to the walls of vessels by  
 (A) Choroid plexus  
 (B) Pons varoli  
 (C) Crura cerebri  
 (D) Vasa vasorum
123. On the basis of development odontoid process of axis of mammals is:  
 (A) Ribs of axis vertebrae  
 (B) Centrum of atlas  
 (C) Neural spine of atlas  
 (D) Centrum of axis
124. Gametocytes of malarial parasites are formed in  
 (A) Stomach of female Anopheles  
 (B) Stomach of male anopheles  
 (C) Blood of man  
 (D) Salivary glands of anopheles
125. Trypanosoma is  
 (A) Non-pathogenic  
 (B) Monogenetic  
 (C) Digenetic  
 (D) Facultative
121. अगर बालक के पीयूष ग्रंथि के अग्रवाली से सामान्य से अधिक स्रावण हो तो बालक शिकार होगा  
 (A) रतौंधि का  
 (B) परिपक्वन में देरी  
 (C) अधिक तेजी से वृद्धि के कारण अतिकायता का  
 (D) मानसिक विमन्दता व कमजोरी का
122. वाहिनियों की दीवारों को रक्त पहुँचाया जाता है  
 (A) कोरोइड प्लेक्सस (रक्तक जालक) द्वारा  
 (B) पोंस वेरोलाई द्वारा  
 (C) क्रूरा सेरेब्री द्वारा  
 (D) वासा वेसोरम द्वारा
123. विकास के आधार पर स्तनियों की अक्ष का ओडोनतोइड प्रक्रम है  
 (A) अक्ष कशेरुका की पसली  
 (B) सेंट्रम एटलस कशेरुका का  
 (C) न्यूरल स्पाइन एटलस का  
 (D) सेंट्रम अक्ष कशेरुका का
124. मलेरिया परजीवी के गेमीटोसाइट (युग्मक जनक) कहाँ बनते हैं  
 (A) मादा एनोफेलिज के आमाशय में  
 (B) नर एनोफेलिज के आमाशय में  
 (C) मानव के रक्त में  
 (D) एनोफेलिज की लार ग्रंथियों में
125. ट्रिपेनोसोमा है  
 (A) अरोगजनक  
 (B) एकपोषीय  
 (C) द्विपोषीय  
 (D) विकल्पी

126. Which is the correct sequence of the path of water current flowing through leucosolenia  
 (A) Spongocoel→osculum→ostium  
 (B) Ostium→spongocoel→Osculum  
 (C) Osculum→spongocoel→ostium  
 (D) Osculum→ostium→spongocoel
127. Which if the following animal causes filariasis disease in man?  
 (A) Truchiuris trichiris  
 (B) Enterobius vermicularis  
 (C) Dracunculus mediensis  
 (D) Wucheria bancrofti
128. Which of the following is a correct match?  
 (A) Pila – Pelecypoda  
 (B) Spider – Arachnida  
 (C) Cockroach – Crustacea  
 (D) Leech – Polychaeta
129. One of the following is not correctly matched –  
 (A) Glochidium – Mollusca  
 (B) Planula – Coelenterata  
 (C) Trochophore – Anelida  
 (D) Tornaria – Echinodermata
130. *Periplaneta americana* differs from *Blatta orientalis* in having:  
 (A) No wings  
 (B) Developed wings  
 (C) Only first pair of wings  
 (D) Only second pair of wings
131. Harmful insect for the leaves and stem of sugarcane is -  
 (A) *Pyrilla* (B) *Agrotis*  
 (C) *Leptocorisa* (D) *Idiocercus*
126. ल्यूकोसोलिनिया में जल धारा के पथ का सही अनुक्रम है  
 (A) स्पन्जोसील→ऑस्कुलम→ऑस्टियम  
 (B) ऑस्टियम→स्पन्जोसील→ऑस्कुलम  
 (C) ऑस्कुलम→स्पन्जोसील→ऑस्टियम  
 (D) ऑस्कुलम→ऑस्टियम→स्पन्जोसील
127. निम्न में से कौनसा जीव मनुष्य में फाइलेरिएसिस (फाइलेरिया) रोग उत्पन्न करता है  
 (A) ट्रैच्यूरिस ट्रैचिकरिस  
 (B) एंटोरोबियस वर्मीकुलेरिस  
 (C) ड्रेकनकुलस मेडीनेंसिस  
 (D) वुचेरेरिया बैंक्राफ्टी
128. निम्न में से कौनसा जोड़ा सही है  
 (A) घोंघा - पेलेसीपोडा  
 (B) मकड़ी - एरेकिनडा  
 (C) तिलचट्टा - क्रेस्टेशिया  
 (D) जोंक - पोलिकीटा
129. निम्न में से एक सुमेलित नहीं है  
 (A) ग्लोचिडियम - मोलस्का  
 (B) प्लेनुमा - सीलेंटेरेटा  
 (C) ट्रैकोफोर- एनेलीडा  
 (D) टार्नेरिया- इकार्डीनॉडर्मेटा
130. ब्लैटा ऑरियेंटेलिस से पेरीप्लेनेटा अमेरिकाना किस लक्षण के कारण भिन्न होता है  
 (A) पंखों की अनुपस्थिति के कारण  
 (B) विकसित पंख  
 (C) केवल पहली जोड़ी के पंख  
 (D) केवल दूसरी जोड़ी के पंख
131. गन्ने की पत्तियों एवं तने के लिए हानिकारक कीट होता है  
 (A) पाइरिला (B) एग्रोटीस  
 (C) लेप्टोकोराइजा (D) इडीऑसर्कस

132. If a live earthworm is pricked with a needle on its outer surface without damaging its gut, the fluid that comes out is :-  
 (A) Excretory fluid  
 (B) Mucous  
 (C) Haemolymph  
 (D) Coelomic fluid
133. Similarity between housefly and mosquito is that both have  
 (A) Two pairs of fully developed wings  
 (B) Sponging Mouthparts  
 (C) Long Antennae  
 (D) Larval forms
134. Which all of the following are vector hosts?  
 (A) Sand fly, Tse tse fly, House fly, Culex  
 (B) Tse tse fly, Trypanosoma, Sand fly, Leishmania  
 (C) House fly, Plasmodium, Monocystis, Culex  
 (D) Bed bug, Silver fish, Rat flea, Entamoeba
135. The drug used in Ascariasis is  
 (A) Shesham oil  
 (B) Oil of Chenopodium  
 (C) Chloroquinone  
 (D) Tarcamphor
136. Tonoplast is :  
 (A) A feature of all cells.  
 (B) Found in prokaryotic cells only.  
 (C) Found in plant cells only.  
 (D) Found in animal cells only.
137. The cell wall of both bacteria and cyanobacteria contains:  
 (A) Lipid (B) Pectin  
 (C) Protein (D) Muramic acid
132. यदि किसी जीवित केंचुए में उसकी आहार नाल को बिना क्षति पहुंचाए ऊपरीसतह पर सूई चुभोई जाये तो एक तरल बाहर निकलेगा वह होता है  
 (A) उत्सर्जी तरल (B) श्लेष्मा  
 (C) हीमोलिम्फ (D) सीलोमी (गुहिय) तरल
133. घरेलू मक्खी तथा मच्छर का समान लक्षण है  
 (A) दो जोड़ी पूर्ण विकसित पंख  
 (B) दोनों में स्पन्जिंग मुख उपांग  
 (C) लम्बी एंटीनी  
 (D) दोनों में डिम्बक (लार्वा) प्रावस्था
134. निम्न में से कौन सभी रोग वाहक (vector) पोषक है  
 (A) सेंड मक्खी, सी सी मक्खी, घरेलू मक्खी, क्यूलेक्स,  
 (B) सी सी मक्खी, ट्रिपैनोसोमा, सेंड मक्खी, लेशमानिया  
 (C) घरेलू मक्खी, प्लाज्मोडियम, मोनोसिस्टीस, क्यूलेक्स  
 (D) खटमल, सिल्वर मच्छली, चूहापत्ती, एन्टामीबा
135. एस्केरियासिस रोग में किस औषधि का उपयोग होता है  
 (A) शीशम का तेल  
 (B) कीनोपोडियम (Chenopodium) का तेल  
 (C) क्लोरोक्विनान  
 (D) तार केम्फर
136. टोनोप्लास्ट:  
 (A) सभी कोशिकाओं का एक लक्षण है।  
 (B) केवल प्रोकैरियोटिक कोशिकाओं में होती हैं।  
 (C) केवल पादप कोशिकाओं में पायी जाती हैं।  
 (D) केवल जन्तु कोशिकाओं में पायी जाती हैं।
137. बैक्टीरिया और साईनोबैक्टीरिया दोनों की कोशिका भित्ति में होता है -  
 (A) लिपिड (B) पेक्टिन  
 (C) प्रोटीन (D) म्युरामिक अम्ल

138. The stage of meiosis in which pairing of homologous chromosomes starts, is called:  
 (A) Leptotene (B) Zygotene  
 (C) Diplotene (D) Pachytene
139. A duplicated chromosome has how many chromatids ?  
 (A) One (B) Two  
 (C) Three (D) Four
140. The Ecological pyramid that is always upright:  
 (A) Pyramid of Energy  
 (B) Pyramid of Biomass  
 (C) Pyramid of Number  
 (D) None of the options
141. The main components of photochemical smog are:  
 (A) Water Vapour  
 (B) Sulphur Dioxide  
 (C) Oxides of Nitrogen  
 (D) All options are correct
142. Which of the following chromosomes are responsible for most of the sex-linked traits?  
 (A) 13 (B) Y  
 (C) 15 (D) X
143. The taxonomic unit 'Phylum' in the classification of animals is equivalent to which hierarchical level in classification of plants:  
 (A) Class (B) Order  
 (C) Division (D) Family
138. अर्धसूत्रीविभाजन की वो अवस्था जिसमें समजात गुणसूत्रों का युग्मन शुरू होता है:  
 (A) लेप्टोटीन (B) जायगोटीन  
 (C) डिप्लोटीन (D) पैकीटीन
139. एक द्विगुणित गुणसूत्र में कितने क्रोमेटिड होते हैं?  
 (A) एक (B) दो  
 (C) तीन (D) चार
140. पारिस्थितिक पिरामिड जो हमेशा ऊर्ध्वाधर (सीधा) होता है:  
 (A) ऊर्जा के पिरामिड  
 (B) बायोमास के पिरामिड  
 (C) संख्या के पिरामिड  
 (D) इनमें से कोई विकल्प नहीं
141. प्रकाश रासायनिक धुंध के मुख्य घटक है:  
 (A) जल वाष्प  
 (B) सल्फर डाइऑक्साइड  
 (C) नाइट्रोजन के ऑक्साइडस  
 (D) सभी विकल्प सही है
142. निम्नलिखित में से कौन सा गुणसूत्र अधिकांश लिंग-सहलग्न लक्षणों के लिए उत्तरदायी है?  
 (A) 13 (B) Y  
 (C) 15 (D) X
143. जन्तुओं के वर्गीकरण में प्रयुक्त वर्गीकरण इकाई 'संघ' पादपों के वर्गीकरण में किस श्रेणीबद्ध स्तर के बराबर है:  
 (A) वर्ग (B) गण  
 (C) प्रभाग (D) कुल

144. The anthesis is a phenomenon, which refers to:  
 (A) Development of anthers  
 (B) Stigma receptors  
 (C) Opening of flower bud  
 (D) Reproduction in plants
145. The fruit of coconut is:  
 (A) Berry (B) Drupe  
 (C) Nut (D) Pome
146. Which tissue gives rise to secondary growth?  
 (A) Apical meristem  
 (B) Adventitious root  
 (C) Axillary bud  
 (D) Vascular cambium
147. Azotobacter and Beijerinckia are the examples of:  
 (A) Symbiotic nitrogen-fixing bacteria  
 (B) Asymbiotic nitrogen-fixing bacteria  
 (C) Photosynthetic bacteria  
 (D) Disease causing bacteria
148. Blue-green alga that causes red water-blooms is:  
 (A) Anabaena  
 (B) Gloeocapsa  
 (C) Trichodesmium  
 (D) Nostoc
149. Edible fungus is:  
 (A) Penicillium (B) Agaricus  
 (C) Aspergillus (D) Pythium
150. Vegetative reproduction in Marchantia occurs through following:  
 (A) Apospory (B) Gemma Cup  
 (C) Budding (D) Hormogonia
144. पुष्पन एक प्रक्रिया है, जो सम्बन्धित है -  
 (A) परागकोष के विकास से  
 (B) वर्तिकाग्र संग्राहक से  
 (C) पुष्प कलिका के खिलने से  
 (D) पादपों में जनन से
145. नारियल का फल है:  
 (A) बेरी (B) ड्रूप  
 (C) नट (D) पोम
146. कौनसा ऊतक द्वितीयक वृद्धि को जन्म देता है?  
 (A) शीर्ष विभ्रज्योतक  
 (B) अपस्थानिक जड़  
 (C) कक्षस्थ कली  
 (D) संवहनी एधा
147. एजोटोबैक्टर और बेइजेरिनकिया उदाहरण हैं:  
 (A) सहजीवी नाइट्रोजन स्थिरीकरण जीवाणु के  
 (B) असहजीवी नाइट्रोजन स्थिरीकरण जीवाणु के  
 (C) प्रकाश-संश्लेषी जीवाणु के  
 (D) रोग कारक बैक्टीरिया के
148. नील-हरित शैवाल जो लाल जल-प्लावन का कारण है:  
 (A) ऐनाबिना  
 (B) ग्लोइओकेप्सा  
 (C) ट्राईकोडेस्मियम  
 (D) नोस्टॉक
149. खाद्य कवक है:  
 (A) पेनिसिलियम (B) एगोरिकस  
 (C) एस्पेर्जिलस (D) पाईथियम
150. मार्केशिया में कायिक जनन निम्न के माध्यम से होता है:  
 (A) ऐपोस्पोरी (B) गेमा कप  
 (C) मुकुलन (D) हार्मोगोनिया

SPACE FOR ROUGH WORK / कच्चे काम के लिये जगह

